



Rue Bel-Air, 24 – 7190 Ecaussinnes (Belgique)

INVENTAIRE AMIANTE

EN VUE DE : ☐ DEMOLITION ☐ TRANSFORMATION ☒ PROGRAMME DE GESTION



Adresse du site inventorié : Lycée Français
Avenue du Lycée Français 9
1180 Uccle

Référence de l'inventaire : WAS003 220512 Lycée français PG 2022 TS
Annule et remplace version précédente

Coordinateur technique :

Je, soussigné, M. T. STRUYVE, déclare que les informations reprises dans le présent inventaire sont complètes et exactes. Fait à Bruxelles, le 27/05/2022

Signature du coordinateur technique :

Responsable de la gestion de l'amiante :

Je soussigné, M. PERRIER, déclare avoir pris connaissance du présent inventaire amianté et de ses conclusions.

Fait à Bruxelles, le 28.05/2022 - Signature :

TABLE DES MATIERES

1. INTRODUCTION.....	3
1.1 DESCRIPTION GÉNÉRALE.....	3
a) Dénomination du bâtiment et/ou des parties concernées par l'inventaire :	3
c) Donneur d'ordre :	3
d) Réalisation :	3
e) Laboratoire :	3
f) Dates de réalisation de l'étude :	3
1.2 PORTÉE DE LA MISSION	4
Etendue géographique exacte de la mission :	4
Historique des bâtiments concernés par l'inventaire :	4
1.3 RÉSERVES ÉVENTUELLES	4
a) Réserves générales.....	4
b) Réserve d'accessibilité	4
1.4. DESCRIPTION DE LA MÉTHODE UTILISÉE POUR DRESSER L'INVENTAIRE :	4
Outils dont dispose l'enquêteur :	5
Marquage et repérage sur le terrain :	5
Nombre d'échantillons à prélever	5
Analyse en laboratoire :	5
1.5 EVALUATION GÉNÉRALE DES RISQUES	6
2. RESULTATS	6
2.1 FICHE DESCRIPTIVE DES MATÉRIAUX SUSPECTS.....	7
2.2 TABLEAU RÉCAPITULATIF DES MATÉRIAUX CONTENANT DE L'AMIANTE (MCA)	37
3. ANNEXES	38
3.1 RAPPORT D'ANALYSES	38
3.2 PLANS ET SCHÉMAS	49
Plan Global du site	49
3.3 PHOTOS	55
4. RECOMMANDATIONS ET PROGRAMME DE GESTION	66

**Il a été repéré des Matériaux et produits Contenant et susceptibles
de contenir de l'Amiante**

1. Introduction

1.1 Description générale

a) Dénomination du bâtiment et/ou des parties concernées par l'inventaire :

Le présent inventaire porte sur les bâtiments suivants qui composent le Lycée Français sis Avenue du Lycée Français 9 à 1180 Uccle.

- Bâtiment A : Classes et locaux des secondaires
- Bâtiment B : Laboratoires scientifiques
- Bâtiment C : Classes et locaux des primaires
- Bâtiment D : Classes collège
- Bâtiment E : Cabine HT et cabine Gaz
- Bâtiment G1 : Hall omnisport
- Bâtiment G2 : Gymnase
- Bâtiment L : Logement du personnel
- Bâtiment M : Médiathèque / espace orientation
- Bâtiment R : Restaurant
- Bâtiment AD : Administratif

b) Objet :

Il s'agit d'un **inventaire amiante de gestion** strictement visuel et non destructif, réalisé conformément aux impositions de l'arrêté du gouvernement de la région de Bruxelles Capitale (AGRBC) du 10 avril 2008, aux prescriptions du Titre III de l'Arrêté Royal du 28 avril 2017 établissant le livre VI agents chimiques, cancérogènes et mutagènes du code du bien-être au travail.

Le présent rapport d'inventaire ne constitue pas un Cahier Spécial des Charges (CSC) ni métré pour travaux de désamiantage et ne peut donc pas servir à un appel d'offre.

c) Donneur d'ordre :

Le bureau d'études et de contrôles WASCOS a été mandaté pour la réalisation de cette MàJ d'inventaire amiante par le Lycée Français représenté par M. Thierry Maillard.

d) Réalisation :

Au nom de la sprl WASCOS, M. Thomas STRUYVE, a effectué l'inventaire en qualité d'opérateur, inspecteur et coordinateur technique.

e) Laboratoire :

L'analyse des échantillons prélevés a été réalisée par la Laboratoire SGS cf. aux dispositions de l'Arrêté Royal du 31 mars 1992 (MB du 22 avril 1992).

f) Dates de réalisation de l'étude :

Date début de mission : 09/05/2022

Date fin de mission : 27/05/2022

Date de remise du rapport d'inventaire au donneur d'ordre : 27/05/2022

g) Personne de contact :

M. Thierry TM. Maillard.

Accompagnement lors de la visite : Personnel de maintenance et d'entretien

1.2 Portée de la mission

Etendue géographique exacte de la mission :

Le présent inventaire porte sur l'ensemble des locaux des bâtiments repris au point 1.1.a. ci-avant, sauf cas décrits dans les réserves d'accessibilité du point 1.3.

Historique des bâtiments concernés par l'inventaire :

Des travaux de désamiantage ont été réalisés dès 2006 dans les bâtiments B, C, D, E et R.

Des travaux de désamiantage et ré-isolation ont été réalisés dès décembre 2017 jusqu'en juin 2018 dans les bâtiments **A, D et L** selon le planning ci-après :

	Travaux	Travaux	Travaux	
Bâtiment	Préparatoires	Désamiantage	Réisolation	
D - Vide sanitaire		Congés de Noël	semaine du 19/02	
		du 02/01/18 au 04 / 01/18		
A - Vide sanitaire	du 20/02/18 au 23/02/2018	Congé de Pâques		
		du 03/04/18 au 13/04/18		
L - Caves, chaufferie		Congé de Pâques		
		du 03/04/18 au 13/04/18		

1.3 Réserves éventuelles

a) Réserves générales

Appareils : Sauf indication contraire dans le texte, les appareils dont on peut supposer qu'ils contiennent de l'amiante ont été soigneusement examinés, sans pour autant faire l'objet d'un démontage. Il est donc très possible que la description en soit incomplète et que des matériaux contenant de l'amiante inaccessible soient découverts par la suite.

Joints de brides : Sauf indication contraire dans le texte, les joints de brides font l'objet d'une étude basée sur quelques échantillons prélevés au hasard. La suspicion sur les joints de brides est dès lors étendue à l'ensemble des occurrences présentes et elles devront être considérées comme contenant potentiellement de l'amiante lors de leur élimination.

Egouttage souterrain : Sauf indication contraire dans le texte, l'inaccessibilité du réseau d'égouttage souterrain rend son étude impossible. La présence potentielle d'application d'amiante (canalisation de fibrociment) ne peut être exclue.

Fondations et parties inaccessibles : Sauf cas particuliers (sondages existant permettant une vision partielle), certaines parties restent invisibles et ne sont donc pas décrites ; il s'agit, par exemple, des coffrages perdus ou autres MCA noyés dans le béton ou des déchets présents dans les structures béton ou fondations

b) Réserve d'accessibilité

Liste des locaux non visités : Certains faux-plafonds n'ont pu être visités car totalement inaccessibles sans détériorations. Néanmoins, les conduites AC qui y passent ont pu être repérées par extrapolation dans les locaux adjacents qui eux ont pu être visités et dans lesquels ces conduites étaient visibles.

Extrapolation légitime des conclusions aux locaux non visités : voir ci-dessus.

Autres réserves : WASCOS n'est pas responsable pour des anomalies éventuelles concernant la dénomination des locaux ainsi que pour les modifications postérieures à cet inventaire.

1.4. Description de la méthode utilisée pour dresser l'inventaire :

L'inspection a été organisée et systématique afin de s'assurer que tous les locaux ont été visités.

Les listes suivantes des principaux matériaux contenant de l'amiante ainsi que leurs utilisations ont été utilisées comme base de l'inspection.

- L'annexe A de la norme française AFNOR NF X 46-020 qui reprend une liste non exhaustive des composants amiantés de la construction les plus courants ;
- La table 1 (page 10) de la norme anglaise MDHS 100 de juillet 2001 : « Asbestos-containing materials in buildings ».

Manière de prendre des échantillons :

- Lorsque cela est possible, des échantillons sont prélevés sur les matériaux suspects afin de démontrer l'éventuelle présence d'amiante dans ceux-ci.
- Les resserrages de passages de techniques dans les trémies, les finitions à hauteur des façades, la protection des structures métalliques porteuse, les cloisonnements verticaux et horizontaux ont été systématiquement inspectés.
- Dans la mesure du possible et afin de limiter la dégradation des matériaux ainsi que la libération de poussières, la taille des échantillons a un volume supérieur à 2cm³.
- Pour être représentatifs, les échantillons de matériaux friables sont prélevés jusqu'au support. Les outils utilisés pour le prélèvement sont des outils à main (pas d'outils électriques) qui ont été nettoyés après usage.
- Afin de limiter la dispersion de fibres et en fonction de leur nature, les matériaux à échantillonner peuvent être mouillés avant de procéder au prélèvement.
- L'opérateur a veillé à éloigner toutes les personnes non nécessaires à l'exécution des prélèvements.
- Si nécessaire, l'opérateur s'est protégé par le port d'un équipement de protection respiratoire approprié.
- En fonction de la nature du matériau et de son état de dégradation, il pourra étendre une feuille de plastique sous la zone à échantillonner afin de ne pas la contaminer, et portera alors également un survêtement de protection jetable.
- Après les prélèvements, les débris sont récoltés et le support nettoyé au moyen d'un chiffon humide.
- Les trous sont rebouchés.

Outils dont dispose l'enquêteur :

- Une solide pince (pour casser des fragments de matériaux durs (fibrociment)).
- Un cutter tranchant (pour trancher dans les matériaux tels que dalles vinyles, plaques d'isolation friables, joints, cordes,...)
- Un emporte-pièce (pour les flocages et isolation calorifuges très friables).
- Un set de tournevis à embouts variés (pour dévisser les éléments décoratifs ou de protection placés devant les matériaux contenant de l'amiante).
- Un burin, un marteau.
- Du ruban adhésif pour réparer les matériaux friables échantillonnés afin d'éviter la dispersion de fibres de manière très provisoire.
- Des emballages pourvus d'étiquettes et pouvant être fermés hermétiquement pour l'emballage individuel des échantillons.
- Un spray d'encapsulant.
- Et tout autre matériel nécessaire pour permettre l'exploration des lieux (lampe-torche,...)

Marquage et repérage sur le terrain :

Les exigences suivantes ont été respectées lors du marquage :

- L'endroit exact où un échantillon a été prélevé a été indiqué dans le rapport.
- Une photo de l'endroit où l'échantillon a été prélevé a été insérée dans le rapport. La photo a été prise de manière telle que l'endroit de prélèvement est reconnaissable.
- Une photo des autres applications reconnues comme amiantées lors de la visite (type amiante-ciment, matériaux industriels amiantés connus, ...) est jointe au présent inventaire.
- L'identification des échantillons respecte le modèle suivant : date suivant le format AAMMJJ - initiales de l'inspecteur – n° de séquence, situation géographique, description du matériau.

Nombre d'échantillons à prélever

Un seul échantillon suffit à déterminer le caractère positif d'un matériau homogène.

Pour s'assurer du caractère négatif, les quantités suivantes d'échantillons sont prélevées :

Calorifuge : 1 si < 20m ; 2 entre 20 et 50m ; 3 entre 50 et 100 m ; 1 supplémentaire par 50 m au-delà.

Flocage : 1 par 50 m² ou par pièce floquée de manière homogène

Panneaux, fibrociments : 1 par zone homogène

Cordes : 10% des éléments présents

Dalles de sol et colle : 1 échantillon moyen par zone de teinte similaire

Analyse en laboratoire :

Norme ayant servi de référence pour l'analyse des échantillons en vue de la détermination de la présence d'amiante des différents types :

SCOPE SGS BELGIUM			
GROUPE	METHODE	BASEE SUR	ACTE ET PRINCIPE
2	ECO.F/M-As/001	NBN T96-102	Le mesurage de la pollution de l'air dans les lieux de travail/le mesurage de la concentration des fibres d'amiante (méthode de la membrane filtrante et microscopie à contraste de phase)
	et ECO.F/AV-As/001		
6	ECO.F/AV-As/002		Identification d'amiante dans les matériaux (dispersion de couleurs et microscopie à lumière polarisée).

A chaque échantillon correspond une analyse et les échantillons n'ont pas été mélangés avant la réalisation de l'analyse.

1.5 Evaluation générale des risques

Pas de risques particuliers constatés lors de la visite

2. Résultats

2.1 Fiche descriptive des matériaux suspects.

FICHE N°1		
Localisation :		
Bâtiment	Bâtiment A	
Niveau	-1	
Locaux	Galerie, caniveau en sous-sol. Tas de terre en dépôt	
Caractéristiques du matériau :		
Application : 1	Photo : 9248	Numéro d'échantillon: E-18-015851/03
Type de matériau	Débris d'isolation plâtreuse en certains endroits. Sable susceptible d'être contaminé	
Quantité <u>approximative</u> du matériau suspect concerné par la présente fiche	Indéterminé	
Etat de dégradation, dommages éventuels et leur étendue	Le 24 avril 2018, M. Hellin de l'IBGE a prélevé 3 échantillons de la terre de remblai du vide sanitaire (voir photos). Deux des 3 échantillons analysé par le laboratoire agréé ECCA confirme la présence d'amiante (voir PV d'échantillonnage en annexe). La contamination provient d'un retrait historique "sauvage" ancien d'isolation plâtreuse. Afin de connaître l'étendue ainsi que le niveau de contamination, nous recommandons une campagne d'échantillonnage par travée.	
Remarques éventuelles		
Conclusion :		
Matériau contient :	Amosite	



FICHE N°2		
Localisation :		
Bâtiment		Bâtiment A
Niveau		-1
Locaux		Galerie, caniveau en sous-sol. Poutre en béton au plafond
Caractéristiques du matériau :		
Application : 2	Photo : 8169	Numéro d'échantillon : E-18-015851/01
Type de matériau		Reste d'isolation plâtreuse sur le flanc de la poutre
Quantité <i>approximative</i> du matériau suspect concerné par la présente fiche		6 m
Etat de dégradation, dommages éventuels et leur étendue		
Remarques éventuelles		
Conclusion :		
Matériau contient :		Amosite

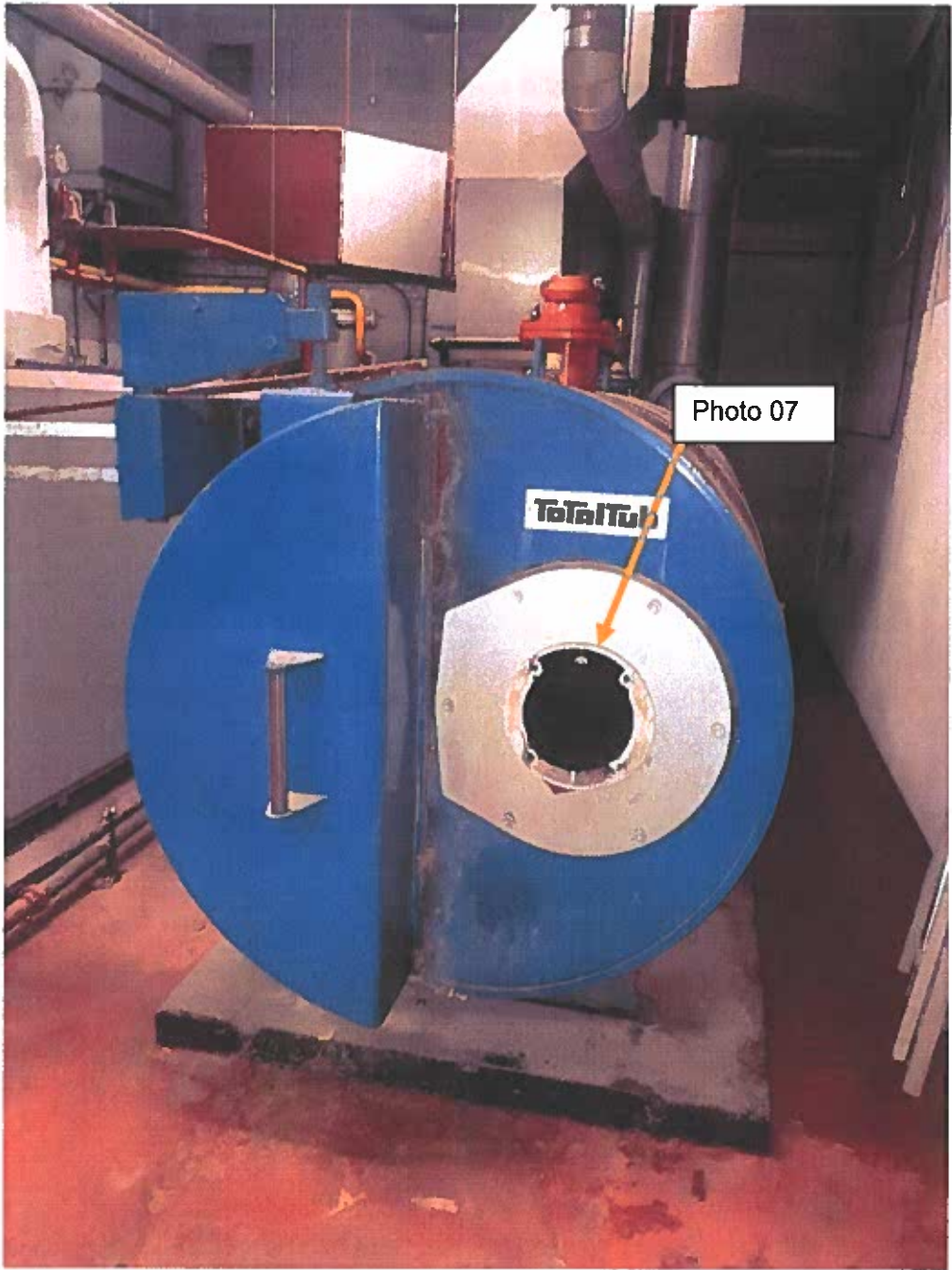


FICHE N°3		
Localisation :		
Bâtiment	Lycée Français. Bâtiment A	
Niveau	Sous-sol. -1	
Local	Galerie - Vide sanitaire	
Caractéristiques du matériau :		
Application : 3	Photo : 05	Numéro(s) d'échantillon(s): ECO03 170222 DM 03
Type de matériau	Carton bitumeux Noir autour calorifuge tuyaux de chauffage	
Quantité <u>approximative</u> du matériau suspect concerné par la présente fiche	-	
Etat de dégradation, dommages éventuels et leur étendue	Bon état	
Remarques éventuelles	Dépoussiérage en surface du Papier bitume en enrobage de l'isolant de tuyaux de chauffage a été réalisé en ZFH après le retrait du calo amianté.	
Conclusion :		
Matériau contient :	Négatif	
Analyse par laboratoire agréé		

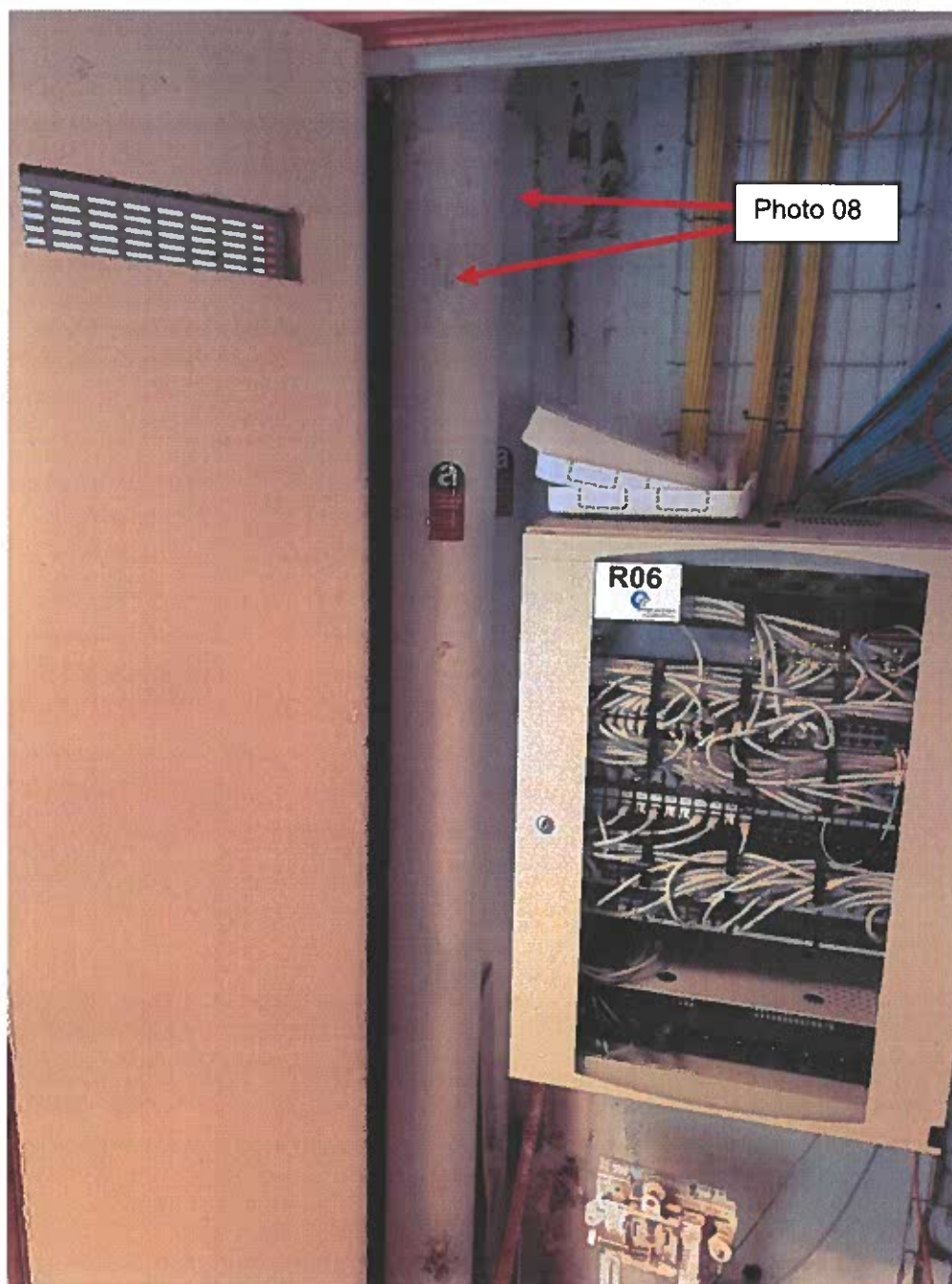


Photo 06

FICHE N°4		
Localisation :		
Bâtiment	Lycée Français. Bâtiment A	
Niveaux	Sous-sol. -1	
Local	Local chaufferie	
Caractéristiques du matériau :		
Application : 4	Photo : 07	Numéro(s) d'échantillon(s):
Type de matériau	Joint brûleur	
Quantité <u>approximative</u> du matériau suspect concerné par la présente fiche	1 pièce	
Etat de dégradation, dommages éventuels et leur étendue	Bon état	
Remarques éventuelles	En cours d'enlèvement lors de l'inspection annuelle de 2022	
Conclusion :		
Matériau contient :	Suspicion	
Estimée sur base des Connaissances du Matériau (CdM)		



FICHE N°5		
Localisation :		
Bâtiment	Lycée Français. Bâtiment A	
Niveaux	+2 et +3	
Locaux	Couloir central – Tableaux électriques	
Caractéristiques du matériau :		
Application : 5	Photo : 08	Numéro(s) d'échantillon(s):
Type de matériau	Tuyaux A/C de Ø 140 mm	
Quantité <u>approximative</u> du matériau suspect concerné par la présente fiche	24 m crt	
Etat de dégradation, dommages éventuels et leur étendue	Bon état	
Remarques éventuelles	-	
Conclusion :		
Matériau contient :	Amiante-Ciment (A/C)	
Estimée sur base des Connaissances du Matériau (CdM)		



FICHE N°6		
Localisation :		
Bâtiment	Lycée Français. Bâtiment A	
Niveau	0 à +3	
Local	Couloir central – Caissons verticaux muraux	
Caractéristiques du matériau :		
Application : 6	Photo : 09 et 10	Numéro(s) d'échantillon(s):
Type de matériau	Tuyaux A/C de Ø 140 mm	
Quantité <i>approximative</i> du matériau suspect concerné par la présente fiche	48 mcrct	
Etat de dégradation, dommages éventuels et leur étendue	Bon état	
Remarques éventuelles	-	
Conclusion :		
Matériau contient :	Amiante-Ciment (A/C)	
Estimée sur base des Connaissances du Matériau (CdM)		

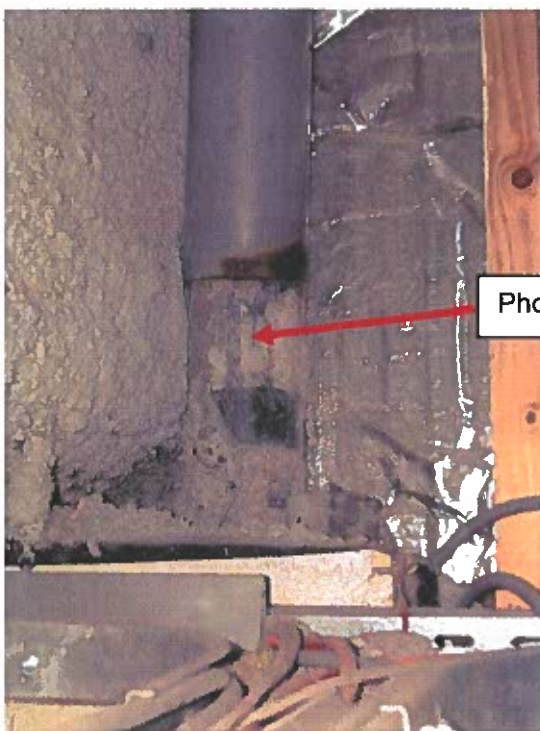


Photo 09

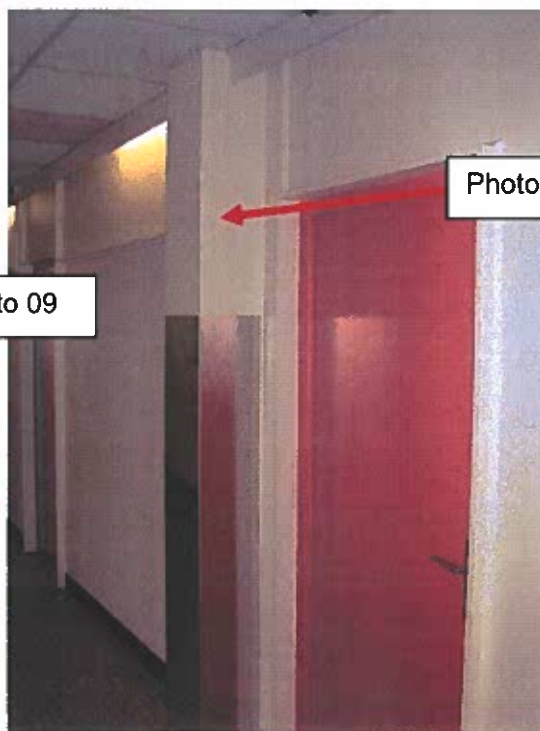
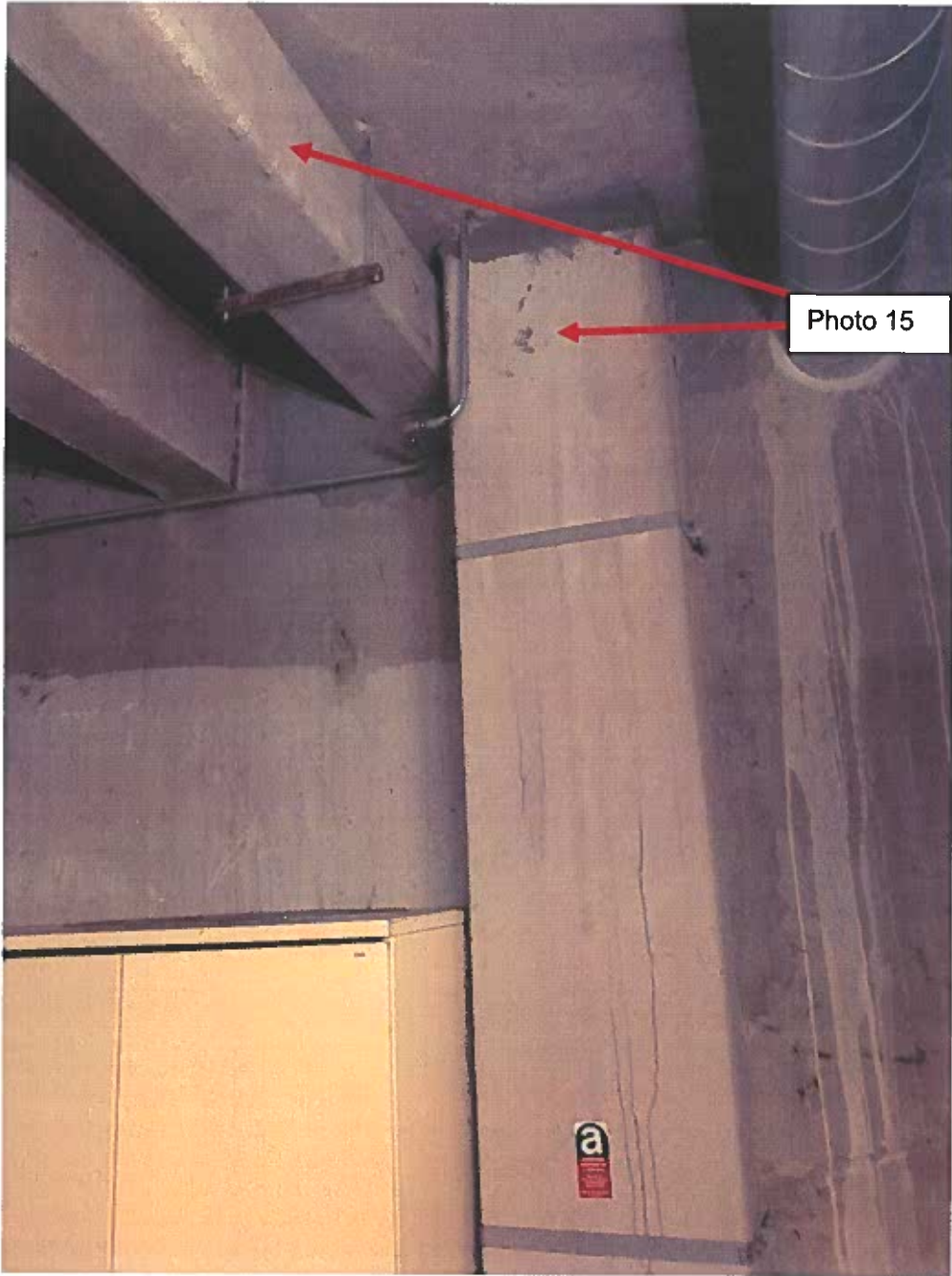
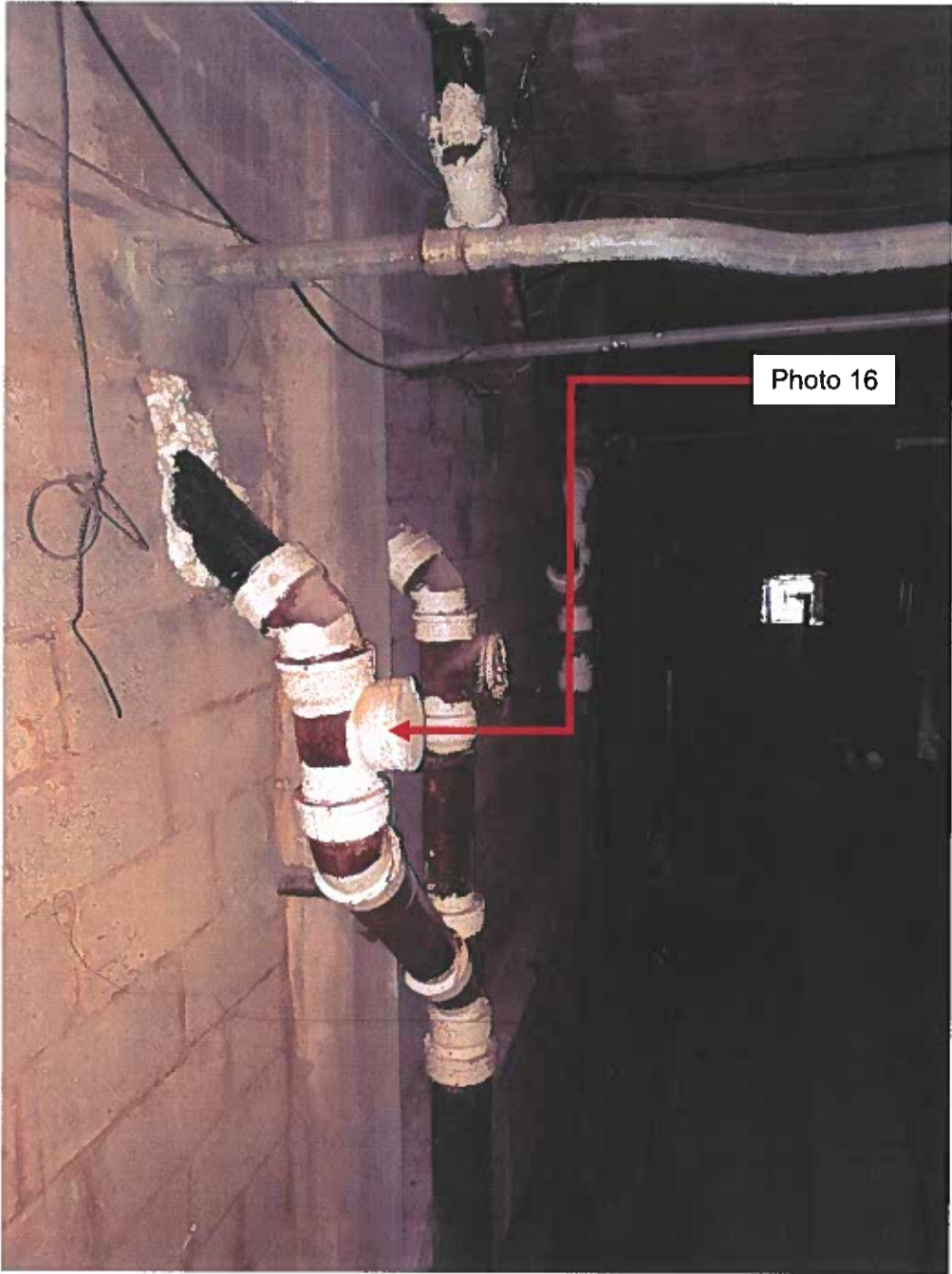


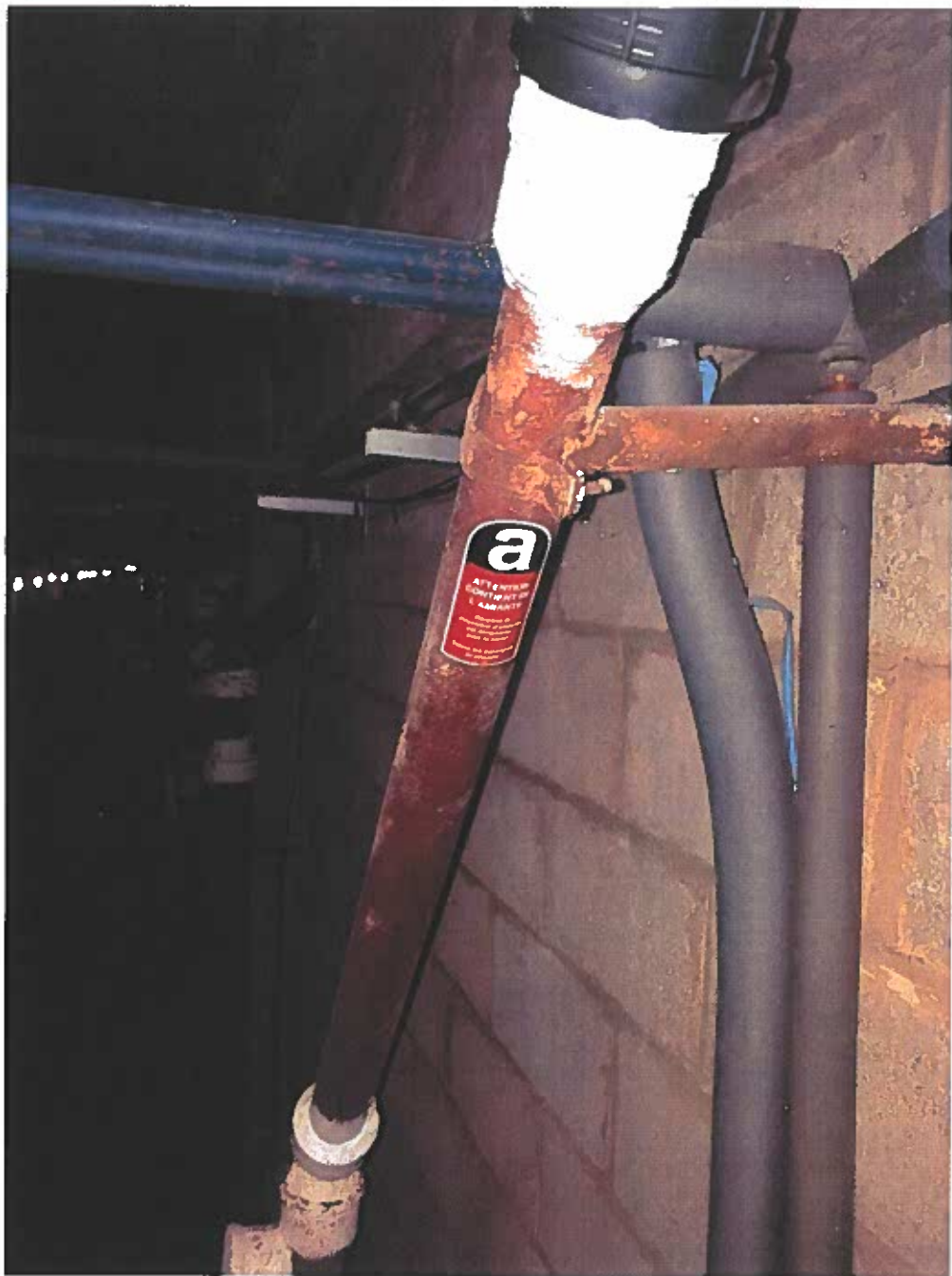
Photo 10

FICHE N°7		
Localisation :		
Bâtiment	Lycée Français. Bâtiment C	
Niveau	-1	
Locaux	Sous-station, trémie	
Caractéristiques du matériau :		
Application : 7	Photo : 15	Numéro(s) d'échantillon(s):
Type de matériau	Gainés A/C	
Quantité <u>approximative</u> du matériau suspect concerné par la présente fiche	12 mcrt	
Etat de dégradation, dommages éventuels et leur étendue	Bon état	
Remarques éventuelles	-	
Conclusion :		
Matériau contient :	Amiante-Ciment (A/C)	
Estimée sur base des Connaissances du Matériau (CdM)		

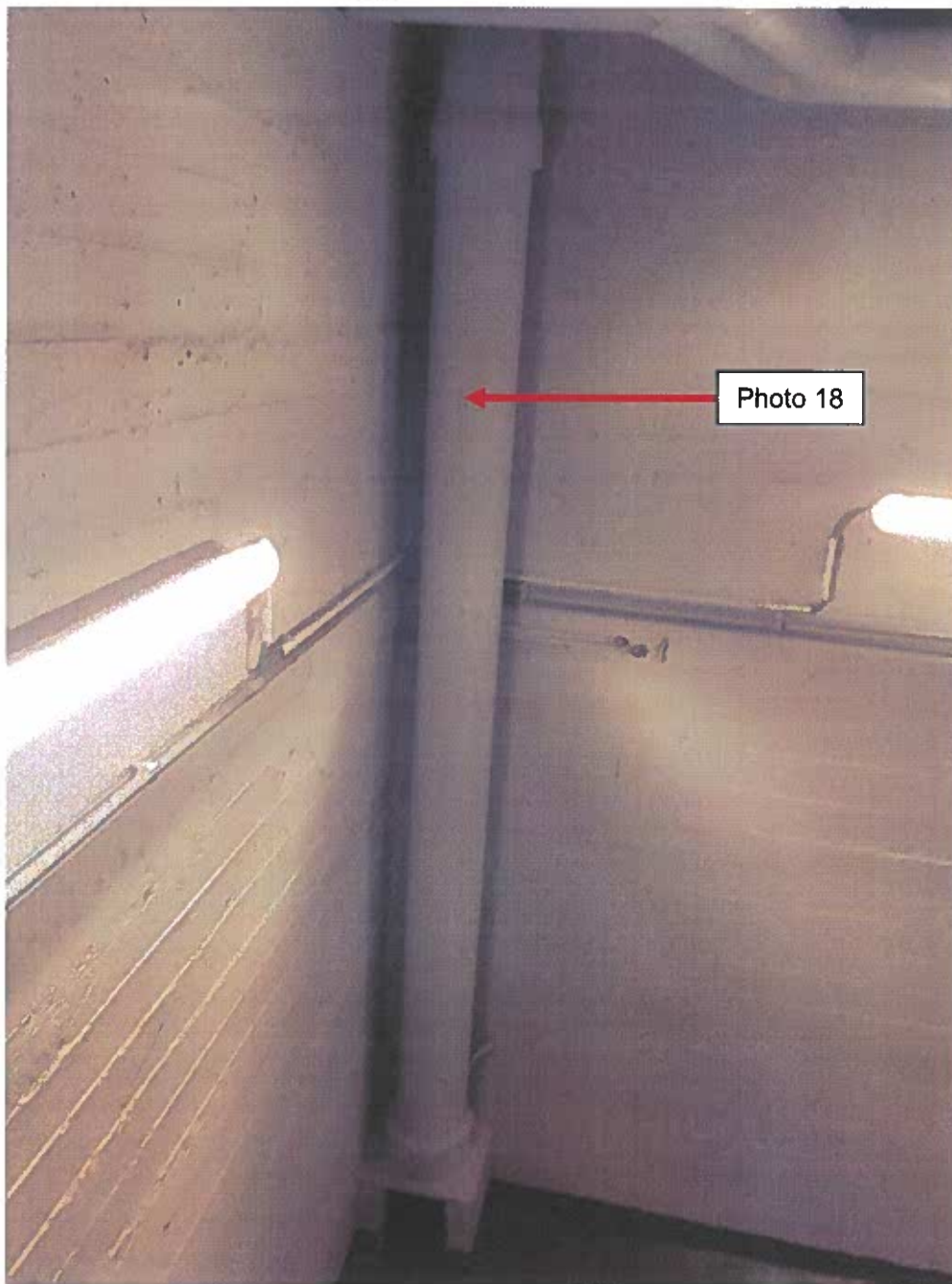


FICHE N°8		
Localisation :		
Bâtiment		Lycée Français. Bâtiments A et D
Niveau		-1
Locaux		Vide sanitaire - Tuyau évacuation d'eaux
Caractéristiques du matériau :		
Application : 8	Photos : 16 - 17	Numéro(s) d'échantillon(s): 180103-001-001
Type de matériau		Joints de raccord
Quantité <u>approximative</u> du matériau suspect concerné par la présente fiche		Bâtiment A : +/- 100 pièces Bâtiment D : +/- 100 pièces
Etat de dégradation, dommages éventuels et leur étendue		Dégradés localement
Remarques éventuelles		Un encapsulant de type Firecheck a été appliqué par la société agréée REDECO en avril 2018.
Conclusion :		
Matériau contient :		Chrysotile et Amosite
Analyse par laboratoire agréé		





FICHE N°9		
Localisation :		
Bâtiment		Lycée Français. Bâtiment L
Niveau		-1
Locaux		Caves, chaufferie
Caractéristiques du matériau :		
Application : 9	Photo : 18	Numéro(s) d'échantillon(s):
Type de matériau		Tuyau A/C
Quantité <u>approximative</u> du matériau suspect concerné par la présente fiche		4 m crt
Etat de dégradation, dommages éventuels et leur étendue		Bon état
Remarques éventuelles		-
Conclusion :		
Matériau contient :		Amiante-Ciment (A/C)
Estimée sur base des Connaissances du Matériau (CdM)		



FICHE N°10		
Localisation :		
Bâtiment	Lycée Français. Bâtiment L	
Niveau	-1	
Locaux	Caves, chaufferie	
Caractéristiques du matériau :		
Application : 10	Photo : 19	Numéro(s) d'échantillon(s):
Type de matériau	Joints de brides	
Quantité <i>approximative</i> du matériau suspect concerné par la présente fiche	10 pièces	
Etat de dégradation, dommages éventuels et leur étendue	Bon état	
Remarques éventuelles	-	
Conclusion :		
Matériau contient :	Joints de brides	
Estimée sur base des Connaissances du Matériau (CdM)		

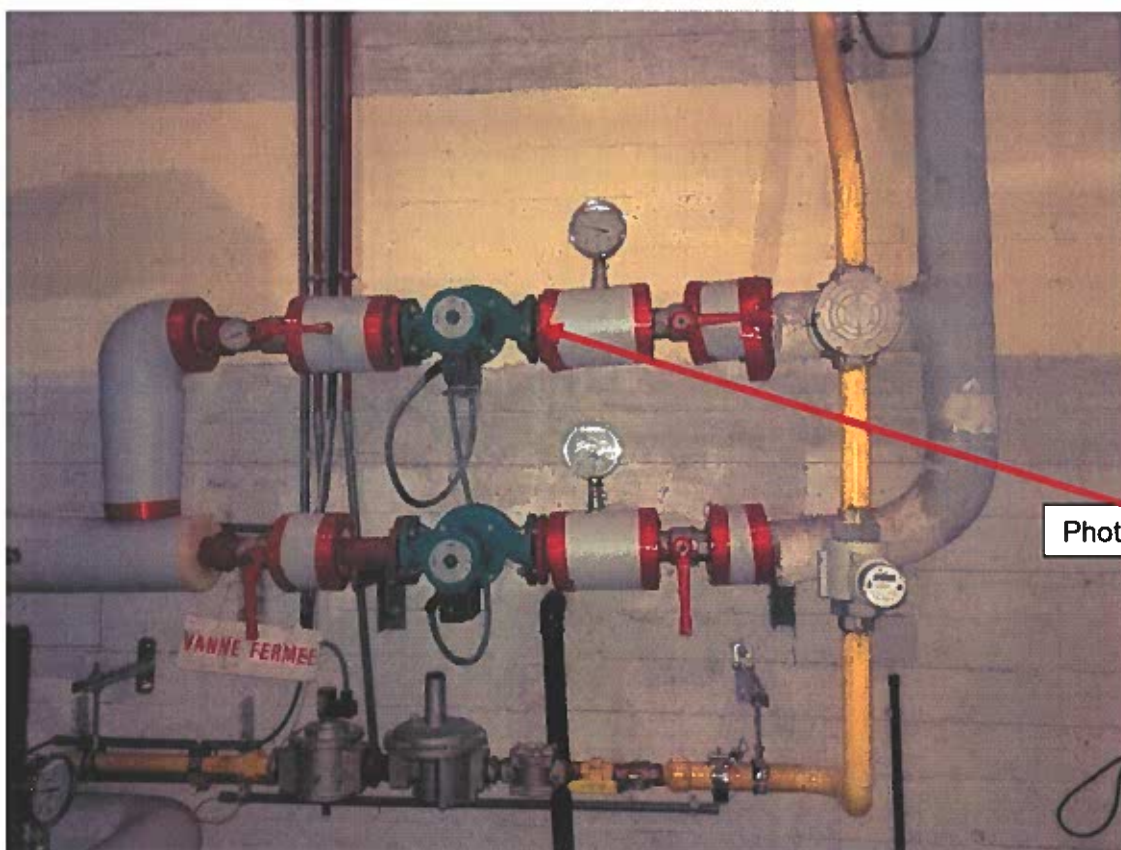


Photo 19

FICHE N°11		
Localisation :		
Bâtiment	Lycée Français. Bâtiment L	
Niveau	Extérieur	
Local	Véranda de l'appartement Sud Ouest	
Caractéristiques du matériau :		
Application : 11	Photo : 20	Numéro(s) d'échantillon(s):
Type de matériau	Couverture de toiture type "Eternit"	
Quantité <u>approximative</u> du matériau suspect concerné par la présente fiche	14 m2	
Etat de dégradation, dommages éventuels et leur étendue	Vétuste	
Remarques éventuelles	-	
Conclusion :		
Matériau contient :	Amiante-Ciment (A/C)	
Estimée sur base des Connaissances du Matériau (CdM)		



FICHE N°12		
Localisation :		
Bâtiment		Lycée Français. Bâtiment L
Niveau		Rez,+1, +2, +3
Locaux		Tous les locaux des appartements
Caractéristiques du matériau :		
Application : 12	Photo : 21	Numéro(s) d'échantillon(s): WAS258060410EP B2RezRS
Type de matériau		Dalles <i>Floorflex</i> + Colle de sol noire
Quantité <i>approximative</i> du matériau suspect concerné par la présente fiche		800 m2
Etat de dégradation, dommages éventuels et leur étendue		Aujourd'hui recouvert d'un nouveau revêtement de sol (Parquet ou Vinyl)
Remarques éventuelles		-
Conclusion :		
Matériau contient :		C 0,1 %
		Analyse par laboratoire agréé



Photo prise en 2006 avant la pose d'un nouveau revêtement de sol

Photo 21 : dalles *Floorflex*

FICHE N°13		
Localisation :		
Bâtiment		Lycée Français. Bâtiment L
Niveau		Rez,+1, +2, +3
Locaux		Tous les locaux des appartements
Caractéristiques du matériau :		
Application : 13	Photos : 22 et 23	Numéro(s) d'échantillon(s): WAS258060420EP B8+1panneau col.
Type de matériau		Panneaux côté intérieur colonnes béton
Quantité <u>approximative</u> du matériau suspect concerné par la présente fiche		60 m2
Etat de dégradation, dommages éventuels et leur étendue		Panneaux <i>Pical</i> présents en 2006 lors de l'IA initial. Impossible de savoir s'ils ont été enlevés lors du remplacement des châssis de fenêtres. Nous les laissons donc en suspicion légitime et recommandons un essai destructif avant travaux.
Remarques éventuelles		
Conclusion :		
Matériau contient :		Suspicion (C 1-10% %)
		Analyse par laboratoire agréé

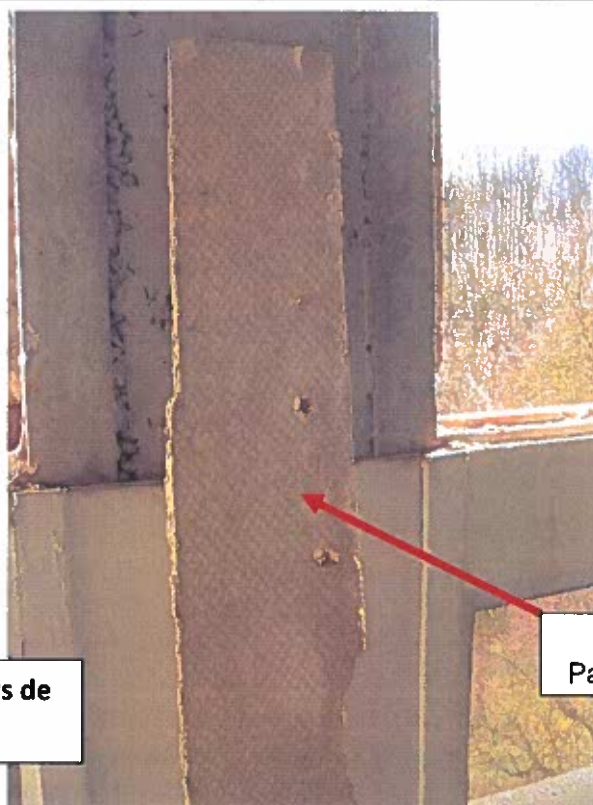


Photo prise en 2006 lors de l'inventaire initial

Photo 22 :
Panneau *Pical*

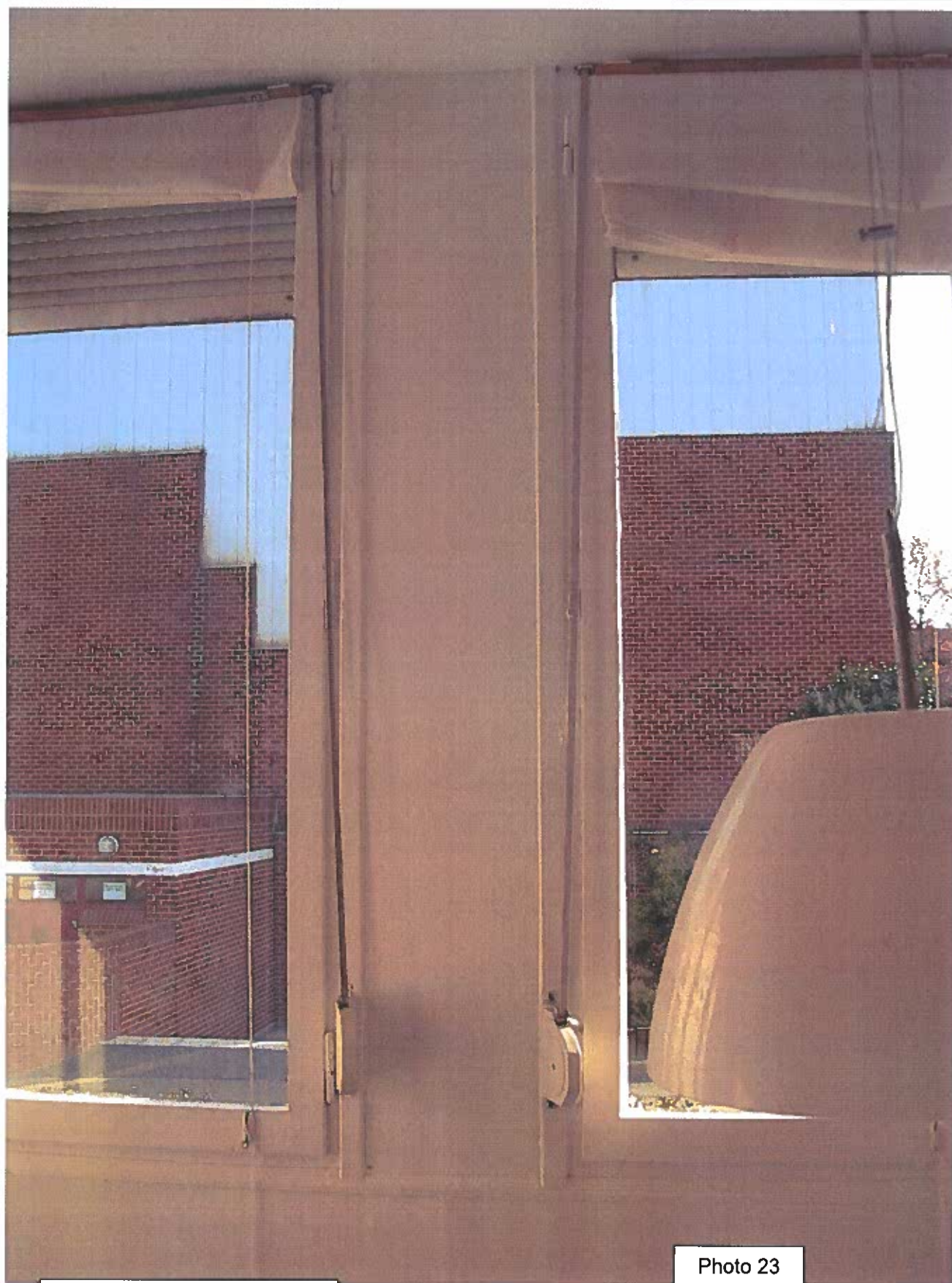


Photo 23

Photo prise en 2006 lors de
l'inventaire initial

FICHE N°14		
Localisation :		
Bâtiment		Lycée Français. Bâtiment L
Niveau		Extérieur
Locaux		Façades
Caractéristiques du matériau :		
Application : 14	Photos : 23, 24 et 25	Numéro(s) d'échantillon(s):
Type de matériau		Panneaux A/C de façades
Quantité <u>approximative</u> du matériau suspect concerné par la présente fiche		500 m2
Etat de dégradation, dommages éventuels et leur étendue		Quelques panneaux manquants ou cassés, à remplacer
Remarques éventuelles		Les panneaux A/C du pignon Sud côté véranda ont été enlevés par la société agréée REDECO en décembre 2017. Une protection temporaire plastifiée a été installée (voir photo 20)
Conclusion :		
Matériau contient :		Amiante-Ciment (A/C)
Estimée sur base des Connaissances du Matériau (CdM)		



Photo 23



Photo 24

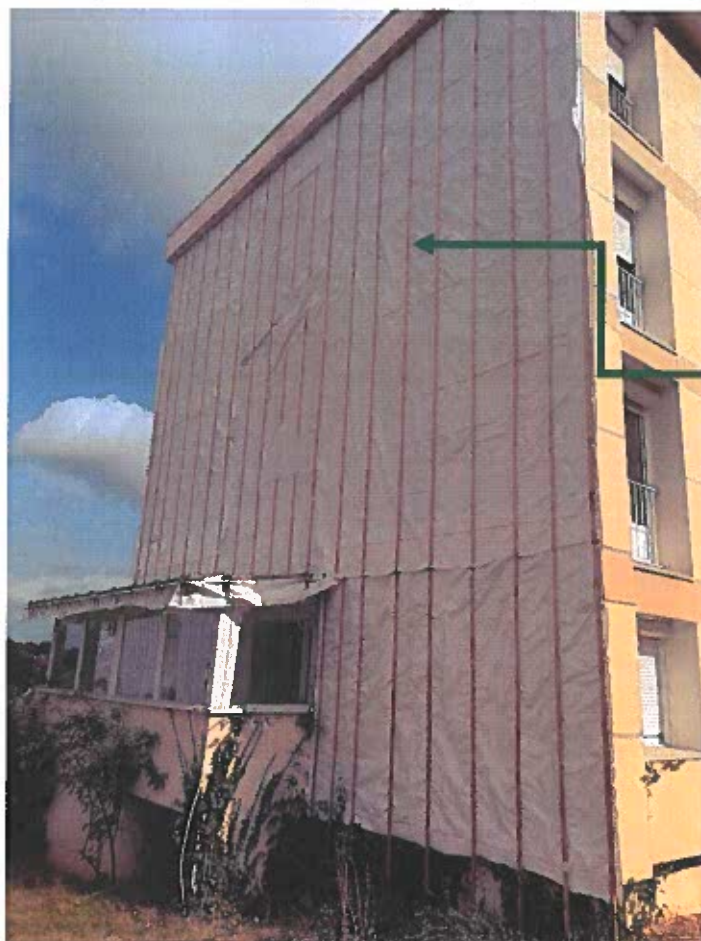


Photo 25

FICHE N°15		
Localisation :		
Bâtiment		Lycée Français. Bâtiment L
Niveau		+0
Locaux		cage escalier
Caractéristiques du matériau :		
Application : 15	Photos : 15a & 15b	Numéro(s) d'échantillon(s): AW-603671.01.A02 / 002
Type de matériau		Plafonnage
Quantité <u>approximative</u> du matériau suspect concerné par la présente fiche		-
Etat de dégradation, dommages éventuels et leur étendue		Vétuste
Remarques éventuelles		
Conclusion :		
Matériau contient :		
Analyse par laboratoire agréé		

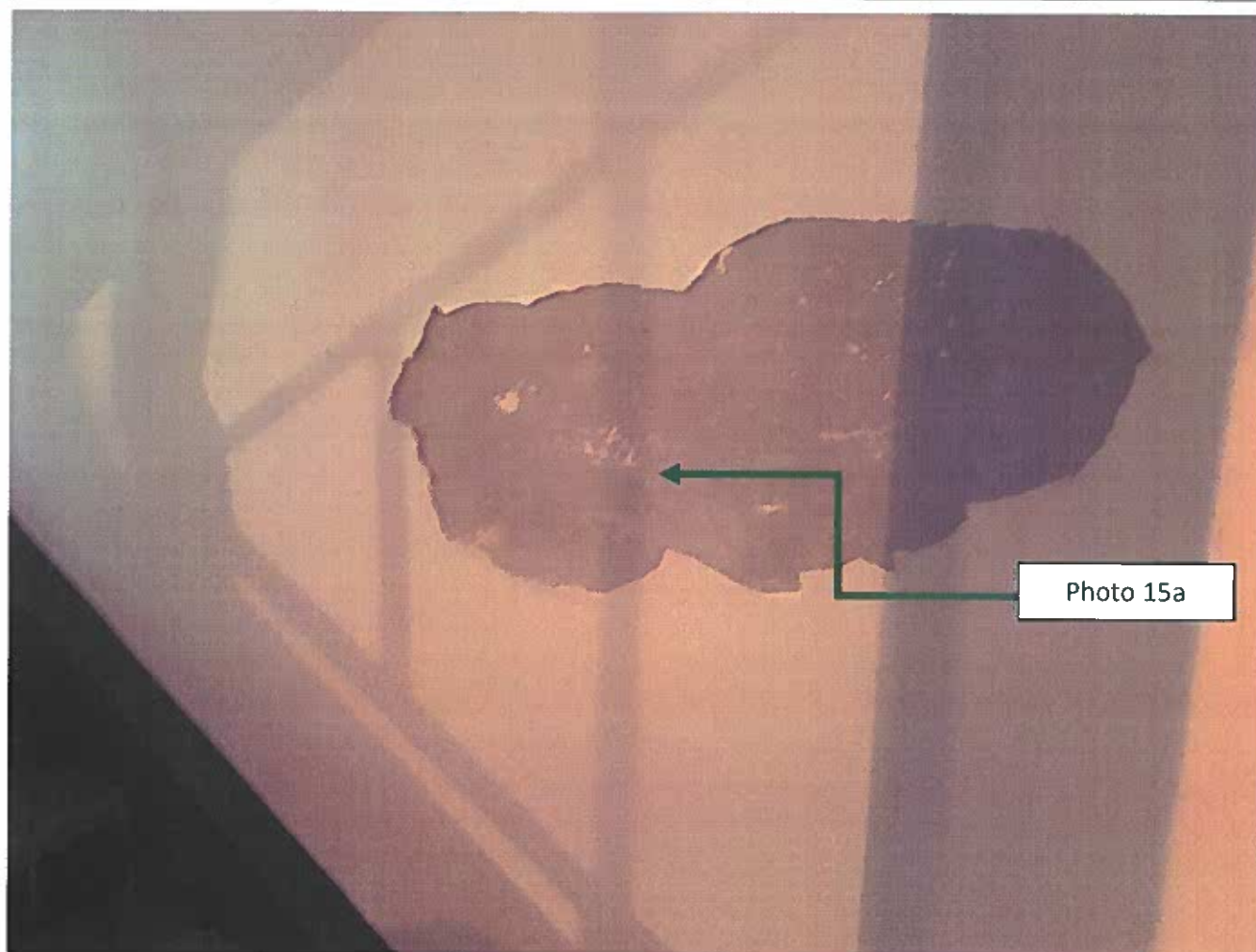


Photo 15a



Photo 15b

FICHE N°16		
Localisation :		
Bâtiment	Lycée Français. Bâtiment D	
Niveau	Ext	
Locaux	Préau	
Caractéristiques du matériau :		
Application : 16	Photos : 16a & 16b	Numéro(s) d'échantillon(s): AW-603671.01.A02 / 002
Type de matériau		Colonnes
Quantité <u>approximative</u> du matériau suspect concerné par la présente fiche		-
Etat de dégradation, dommages éventuels et leur étendue		Bon état
Remarques éventuelles		
Conclusion :		
Matériau contient :		
Analyse par laboratoire agréé		



Photo 16a



Photo 16b

2.2 Tableau récapitulatif des Matériaux Contenant de l'Amiante (MCA)

Célib = Connaissance du Matériau A/C = Amiante-Crochets SGS = Règlement de loi										Oui Non Suspicion		A = Amosite C = Chrysotile CC = Crocidolite		Quantités estimées								
Sous-Sol Rez=Rez-de-Chaussée Enf=Entresol		Situation		Application			Amiante			Fiche		Photo		Mètre approximatif		Recom		Rmq 2022				
Bâtiment		Affectation	Niv	Dénomination	Type	Etat	Présence	M.C.A	Labo.	N° d'échantillon	Analyse	N°	N°									
A		Recommandations Campagne d'échantillonnage par traves afin de connaître l'étendue de la contamination		Classes et locaux des secondaires	-1	Galerie carreau en sous-sol	Talus de sable en opépi	Débris d'isolation plâtreuse en certains endroits. Sable susceptible d'être contaminé	Oui	Residus fibro-plâtre	ECCA E-18- 01585103 voir ci-après en 4.1 Rapport d'analyses (27-04-2018)	1	9248	indéterminé	P2 P6	Le conteneur provient certainement de retrait historique "sausage" ancien d'isolation plâtreuse Afin de connaître l'étendue de la contamination nous recommandons une campagne d'échantillonnage par traves.						
A		P2 - P6		Classes et locaux des secondaires	-1	Galerie carreau en sous-sol	Poutre en béton	Reste d'isolation plâtreuse sur le flanc de la poutre	Oui	Residus fibro-plâtre	ECCA E-18- 01585101 voir ci-après en 4.1 Rapport d'analyses (27-04-2018)	2	8589	8 m	P2 P6							
A				Classes et locaux des secondaires	-1	Galerie carreau en sous-sol	Carton bitumeux (Holt) autour cabotage tuyau de chauffage		Non		SGS	ECCA E-18-00883 1702220463	3	98		P3 P6 P7	Depuis l'échantillonnage en surface du Pap et de la traverse de l'isolant de tuyau de chauffage a été réalisé en 27 H après le retrait du cabotage émiette de la fibre 11					
A				Classes et locaux des secondaires	-1	Chaudière - Ancienne chaudière	Joint bronze	Bon état	Suspicion	Joint	CDM		4	07			En cours d'enlèvement lors de l'inspection annuelle de 2022					
A		P3 P6 P7		Classes et locaux des secondaires	+2 et +3	Couloir central - Tableaux électroniques	Tuyau vertical Ø 140 mm	Bon état	Oui	A/C	CDM		A/C	5	08	24 m	P3 P6 P7					
A		P3 P6 P7		Classes et locaux des secondaires	+2 et +3	Couloir central - Carrosses multiservant	Tuyau vertical Ø 140 mm	Bon état	Oui	A/C	CDM			6	09 10	48 m	P3 P6 P7					
B				Laboratoires scénaristiques		Bâtiment complètement rénové en 2007 y compris travaux de désamiantage (floorings et colle de sol, tableaux scolaires)																
C				Classes et locaux des Primaires	+1 +2	Niveaux RDC et étages supérieurs rénovés et désamiantés (Panneaux Pical, dalles Floorflex, portes CF) en 2014 (7) reste gaine A/C au niveau -1 ci-après :													14			
C		P3 P6 P7		Classes et locaux des Primaires	-1	Sous-station, trémie	Gaines de ventilation	Bon état	Oui	A/C	CDM		A/C	7	15	12 mcr	P3 P6 P7					
D				Classes collège	0	Niveaux supérieurs rénovés reste calorifuges et déchets amiantés dans la vide sanitaire au niveau -1. ligne suivante :																
A et D		P3 P6		Classes collèges	-1	Vide sanitaire	Tuyau évacuation eau - Joint de raccord	Dégradé localement	Oui	Joint	a-Lab	160103-001-001	C et A	8	16 et 17	~ 200 pièces	P3 P6	Un encadrant de type F check a été appliqué par la société agréée REDECO en avril 2018				
E				Cabine HT et cabine Gaz	0	Cabines rénovées y compris travaux de désamiantage (Logettes de séparation en A/C)																
G1				Hall omnispot	Tous niveaux	Il n'a pas été repéré de Matériaux Contenant de l'Amiante (M.C.A.)																
G2				Gymnase	Tous niveaux	Nouveau bâtiment. Il n'a pas été repéré de Matériaux Contenant de l'Amiante (M.C.A.)																
L				Logement du Personnel	Tous niveaux	Excepté les châssis de fenêtres qui ont été remplacés par de nouveaux, ce bâtiment n'a pas été rénové et l'on retrouve la plupart des MCA inventoriés en 2006 (colorifuges, panneaux de façades, dalles Floorflex, ...)																
L		P3 P6 P7		Logement du Personnel	-1	Caves chaudière	Tuyau vertical A/C	Bon état	Oui	A/C	CDM		A/C	9	18	4 mcr	P3 P6 P7					
L		P3 P6 P7		Logement du Personnel	-1	Caves chaudière	Joints de brides	Bon état	Suspicion	Joint	CDM			10	19	10 pièces	P3 P6 P7					
L				Logement du Personnel	Rez	Véranda de l'appartement Sud Ouest	Couverture de toiture type "Eternit"	Veluste	Oui	A/C	CDM		A/C	11	20	14 m²						
L		P3 P6		Logement du Personnel	0 - +1 +2 +3	Appartements	Dalles Floorflex - Colle de sol noire	recouvert par nouveau revêtement de sol : parquet ou vinyle	Oui	Floorflex	Forecourt	WAS258060420EP B2R2RS	C 0,1 %	12	21	600 m2	P3 P6	Un nouveau revêtement a été placé sur les dalles Floorflex et colle noire qui sont toujours visible à certains endroits (crénelés sous escaliers)				
L		P3 P6		Logement du Personnel	0 - +1 +2 +3	Appartements	Panneau côté intérieur colonne béton		Suspicion	Pical	Forecourt	WAS258060420EP BB - Panneau col	C 1-10 %	13	22 et 23	60 m2	P3 P6	Panneau Pical présents en 2006 lors de l'A initial impossible de savoir si ils ont été enlevés lors du remplacement des châssis de fenêtres. Nous les laissions donc en suspicion légère				
L		P3 P6		Logement du Personnel	Ext	Façades	Panneaux de façades	Quelques panneaux manquants ou cassés à remplacer	Oui	A/C	CDM			14	35 36 et 9956	600 m2	P3 P6	Les panneaux A/C du pignon Sud (35 36 et 9956) ont été enlevés par la société agréée REDECO en décembre 2017. Une protection temporaire a été installée à leur place (voir photo 9956)				
L				Logement du Personnel	0	Cage escalier vers caves	Plafondage	Veluste	Non	-	SGS	AW-603670 01 A02 002		15	154 et 155							
D				Classes Collège	Ext	Philas	Colonnes	Bon état	Non	-	SGS	AW-603670 01 A02 001		16	154 et 155							
M				Mésofaque / Espace d'attente	Rez	Bâtiment complètement rénové, y compris travaux de désamiantage (Panneaux Pical, calorifuge) précédemment dénommé bâtiment administratif. Il n'a plus été repéré de Matériaux Contenant de l'Amiante (M.C.A.)													B n'a	37		
R				Restaurant	Tous niveaux	Bâtiment rénové, y compris travaux de désamiantage. Il n'a plus été repéré de Matériaux Contenant de l'Amiante (M.C.A.)														40		
AD				Bâtiment administratif	Tous niveaux	Nouveau bâtiment. Il n'a pas été repéré de Matériaux Contenant de l'Amiante (M.C.A.)														41		

- P1 Traitement immédiat
- P2 Traitement à prévoir dans un avenir proche
- P3 Traitement à long terme
- P4 Pas d'action immédiate
- P5 Application n'a pas pu être échantillonnée. Sondage préventif et destructif recommandé préalablement à des travaux ou à un prochain réaménagement (matériaux)
- P6 Application du Programme de gestion comprenant un contrôle annuel (voir ci-après)
- P7 Signalisation par apposition du sigle Arrastre

Sigle Arrastre réglementaire



Pour les applications M.C.A. qui resteraient en place, un programme de gestion doit être immédiatement mis en application en attendant l'élimination, conformément au Titre III de l'Arrêté Royal du 28 avril 2017 établissant le Livre VI agents chimiques, cancérigènes et mutagènes du code du bien-être au travail.

§ 2 Le programme de gestion comporte :

1° une évaluation régulière au moins annuelle de l'état de l'amiante et des matériaux contenant de l'amiante par une mission qualifiée

2° les mesures de prévention à mettre en œuvre

3° les mesures qui sont prises avec une planification de travail concordante lorsque l'amiante et les matériaux contenant de l'amiante sont en mauvais état ou sont situés dans des endroits où ils sont susceptibles d'être heurtés ou déformés. Les mesures visées dans l'alinéa 3° peuvent impliquer que les matériaux contenant de l'amiante soient "encadrés, entretoisés, réparés ou enlevés selon les conditions et modalités fixées par le présent arrêté

3. Annexes

3.1 Rapport d'analyses



Rapport d'analyse de : 4 Matériaux Susceptibles de Contenir de l'Amiante
 Prélevé(s) par : vos soins
 Date(s) de réception : 22/02/2017
 Localisation : dossier ECO 03 / 170222 DM
 Analyste : Benabderrahman H.

Les résultats suivants ont été obtenus en tant que laboratoire agréé par le SPF Emploi, Travail et Concertation sociale.

* Identification amiante

(ECO F/AV-As/002 – méthode interne basée sur la microscopie optique)

Référence échantillon SGS	Vos références	Résultat	Variété d'amiante
001	ECO 03 / 170222 DM 01	Négatif	/
002	ECO 03 / 170222 DM 02	Négatif	/
003	ECO 03 / 170222 DM 03	Négatif	/
004	ECO 03 / 170222 DM 04	Négatif	/

Date d'analyse : 23/02/2017

* : les analyses marquées d'un B sont accréditées par BELAC ISO 17025 (Nr 005-TEST).

Fin des résultats obtenus en tant que laboratoire agréé par le SPF Emploi, Travail et Concertation sociale.

Un résultat négatif selon la technique optique n'exclut pas la présence de traces d'amiante (limite technique de la méthode).

La microscopie électronique constitue une technique complémentaire permettant la recherche de très faibles teneurs en fibres d'amiante, non détectables en optique.

DISCLAIMER

A moins qu'il en ait été convenu autrement, les commandes sont exécutées sur base de la version la plus récente des conditions générales de SGS Belgium. Ces conditions vous seront de nouveau envoyées sur simple demande. L'attention est attirée sur la limitation de la responsabilité, ainsi que sur les points en matière de compensation et de compétences, comme déterminées par ces conditions. Chaque détenteur de ce document est censé savoir que les informations relatives dans ce document ne reprennent que les constatations de SGS Belgium au moment de son intervention et en dehors des limites des instructions éventuelles du client. SGS Belgium n'est responsable que vis-à-vis de son client et lors d'une transaction commerciale, ce document ne décharge pas les parties de leur obligation d'exécuter tous leurs droits et obligations émanant des documents de transaction. Chaque adaptation non-approuvée ainsi que l'imitation ou la falsification du contenu ou de l'apparence de ce document est illégale et toute personne commettant une infraction sera poursuivie en justice.

AW-420935.06.A01 Page 3 of 3

SGS Belgium SA

Environment, Health, Safety, Parc Créatys, rue Phocas Lejeune, 4 B-5032 Gembloux – Les Isnes
 t +32 (0)11 715 160 f +32 (0)11 715 161 e be.emi.services@sgs.com www.sgs.com

Member of the SGS Group (Société Générale de Surveillance)

Registered office: Boulevard 67 B-1050 Brussels F10 Antwerpen 141.618 BTW BE 404 882.738 Belgium 350-3590000-40
 All orders are accepted only in accordance with our General Conditions, deposited with the Primary Chamber of Commerce and the Court



Rapport d'analyse de : 4 Matériaux Susceptibles de Contenir de l'Amiante
 Prélevé(s) par : vos soins
 Dates de réception : 01/03/2017
 Localisation : inconnu
 Analyste : Benabderrahman H.

Les résultats suivants ont été obtenus en tant que laboratoire agréé par le SPF Emploi, Travail et Concertation sociale.

^a Identification amiante,
 (ECO.F/AV-As/002 – méthode interne basée sur la microscopie optique)

Référence échantillon SGS	Vos références	Résultat	Variété d'amiante
001	WAS / ECO 03 170228 DM 01	Négatif	/
002	WAS / ECO 03 170228 DM 02	Négatif	/
003	WAS / ECO 03 170228 DM 03	Négatif	/
004	WAS / ECO 03 170228 DM 04	Négatif	/

Date d'analyse : 02/03/2017

^a : les analyses marquées d'un B sont accréditées par BELAC ISO 17025 (Nr 005-TEST)

Fin des résultats obtenus en tant que laboratoire agréé par le SPF Emploi, Travail et Concertation sociale.

Un résultat négatif selon la technique optique n'exclut pas la présence de traces d'amiante (limite technique de la méthode).

La microscopie électronique constitue une technique complémentaire permettant la recherche de très faibles teneurs en fibres d'amiante, non détectables en optique.

DISCLAIMER

A moins qu'il en ait été convenu autrement, les commandes sont exécutées sur base de la version la plus récente des conditions générales de SGS Belgium. Ces conditions vous seront de nouveau envoyées sur simple demande. L'attention est attirée sur la limitation de la responsabilité, ainsi que sur les points en matière de compensation et de compétences, comme déterminées par ces conditions. Chaque détenteur de ce document est censé savoir que les informations relatives dans ce document ne reprennent que les constatations de SGS Belgium au moment de son intervention et en dehors les textes des instructions éventuelles du client. SGS Belgium n'est responsable que vis-à-vis de son client et lors d'une transaction commerciale, ce document ne décharge pas les parties de leur obligation d'exécuter tous leurs droits et obligations émanant des documents de transaction. Chaque adaptation non approuvée ainsi que l'imitation ou la falsification du contenu ou de l'apparence de ce document est illégale et toute personne commettant une infraction sera poursuivie en justice.

AW-420935.08 Page 3 of 3

SGS Belgium SA

Environment, Health, Safety, Parc Créails, rue Phocas Lejeune, 4 B-5032 Gembloux – Les Isnes
 t +32 (0)81 715 160 f +32 (0)81 715 161 e be.envi.services@sgs.com www.sgs.com

Member of the SGS Group (Société Générale de Surveillance)

Registered office: Headquarters of B-2028 Antwerpen 1118, Antwerpen 1118 Belgium 404 552 730 Belgium 320-3200000-02
 All orders are executed only in accordance with our General Conditions, deposited with the Antwerp Chamber of Commerce and in copy

Rapport d'analyse d'échantillons de matériaux

180103-001-PLM

Analyse en accord avec la méthode HSG248 : Microscopie à lumière polarisée (MOLP) avec dispersion de couleurs suivant McCrone

Confidentiel

A l'attention de	Mme Vincent Ernest
	Redeco
	Rue des Sandrinettes, 2 - 7033 Cuesmes
E-Mail	ve@redecob.be
Info complémentaire	TVA : BE866.799.819

Bâtiment/référence	Lycée Français		
Echantillonnage par	Client		
Analysé par	Bernard Hermans		
Nombre d'échantillons	2	Reçu le	23/01/2018
Date de l'analyse	23/01/2018	Date du rapport	23/01/2018

Résultats

Les résultats ci-dessous sont obtenus en tant que laboratoire agréé par le SPF ETCS			Hors agrément
Référence a-ULaB	Description par le client	Type(s) d'amiante présent(s)	Autre(s) type(s) de fibre(s)
180103-001-001	L.F.01 Joint tuyau évacuation eau	Chrysotile, amosite	//
180103-001-002	L.F.03	Amosite	//
Fin des résultats obtenus en tant que laboratoire agréé par le SPF ETCS			

FO = Fibres organiques, FMA = Fibres minérales artificielles, // non détecté (inférieur à la limite de détection)

Le laboratoire et son personnel ne peuvent être tenus pour responsables d'informations erronées qui nous auraient été communiquées par le client à propos d'échantillon(s) ou pour toute utilisation ou interprétation impropre des informations que nous aurions fournies. Dans tous les cas, la responsabilité du laboratoire se limitera uniquement à la fourniture d'analyses de confirmation. Sauf cas de spécification particulière, le laboratoire conservera les échantillons soumis pendant une période de six mois. Ce rapport concerne uniquement les échantillons soumis et analysés. Ce rapport ne peut pas être reproduit, excepté dans son intégralité, sans approbation écrite du laboratoire. Le laboratoire peut être contacté pour toute question relative aux résultats contenus dans le présent rapport ou aux méthodes d'analyses utilisées.

Bernard Hermans
Directeur Technique

Tel 071 34 81 11
Formulaire FPTP(MO) rev 3 du 29/11/2017

a-ULaB
Rue Auguste Placard, 48
6041 Gosselies

e-mail : info@a-ulab.com
URL : www.a-ulab.com
TVA : BE 841 143 616



analyses microbiologiques et chimiques - analyses d'environnement
 Laboratoire indépendant accrédité par BELAC selon ISO 17025 nr. 051-TEST
 Reconnu par l'agence fédérale pour la sécurité de la chaîne alimentaire (AFSCA),
 Région de Bruxelles-Capitale, l'Agence flamande biomasse (VLM),
 het Departement Leefmilieu, Natuur en Energie (LNE)
 et la Société publique des déchets de la Région flamande (OVAM).

IBGE-BIM LEEFMILIEU BRUSSEL
 Vincent Michael
 Havenlaan 86C / 3000
 1000 Brussel

Rapport: E-18-001806
 Date du rapport: 17/01/2018
 Statut: Rapport final
 Page 1 / 4

Notre référence: E-18-001806/01
 Date de réception: 16/01/2018
 Référence externe: E1 = Cimentage Raccords eaux usées
 Date de l'échantillonnage: 12/01/2018
 Données sur l'étiquette: Numéro d'identification: 20180112/EHE/2017171101/LYCEE_FR/RED
 Matrice: Déchets solides à la décharge
 Rapport d'échantillonnage disponible: non disponible
 Échantillonnage par: IBGE-BIM LEEFMILIEU BRUSSEL
 Nombre de récipients: 1
 État de l'échantillon: conforme CMA/1/B ou WAC/1/A/010

Analyse	Résultat	Unité	Début d'analyse
Amosite	60-100	% (m/m)	16/01/2018
actinolite	< 0.1	% (m/m)	16/01/2018
Trémolite	< 0.1	% (m/m)	16/01/2018
Crocidolite	< 0.1	% (m/m)	16/01/2018
Chrysotile	10-15	% (m/m)	16/01/2018
Anthophyllite	< 0.1	% (m/m)	16/01/2018
Degré de cohérence liées	Arsante friable		16/01/2018



Rapport: E-18-001806
Date du rapport: 17/01/2018
Statut: Rapport final
Page 2 / 4

Notre référence:
Date de réception:
Référence externe:
Données sur l'étiquette:

E-18-001806/02
16/01/2018
E2 = Isolation au sol (rez)
Numéro d'identification:
20180112/EHE/2017171101/LYCEE_FR/RED
Déchets solides à la décharge
non disponible
IBGE-BIM LEEFMILIEU BRUSSEL
conforme CMA/1/B ou WAC/1/A/010

Matrice:
Rapport d'échantillonnage disponible:
Echantillonnage par:
Etat de l'échantillon:

Analyse	Résultat	Unité	Début d'analyse
Amosite	60-100	% (m/m)	16/01/2018 **
actinolite	< 0,1	% (m/m)	16/01/2018 **
Trémolite	< 0,1	% (m/m)	16/01/2018 **
Crocidolite	< 0,1	% (m/m)	16/01/2018 **
Chrysotile	< 0,1	% (m/m)	16/01/2018 **
Anthophyllite	< 0,1	% (m/m)	16/01/2018 **
Degré de cohérence liées	Amiante friable		16/01/2018 **



analyses microbiologiques et chimiques - analyses d'environnement
 Laboratoire indépendant accrédité par BELAC selon ISO 17025 nr. 051-TEST
 Reconnu par l'agence fédérale pour la sécurité de la chaîne alimentaire (AFSCA),
 Région de Bruxelles-Capitale, L'Agence flamande terrienne (VLAM),
 het Departement Leefmilieu, Natuur en Energie (LNE)
 et la Société publique des déchets de la Région flamande (OVAM).

Rapport: E-18-001806
 Date du rapport: 17/01/2018
 Statut: Rapport final
 Page 3 / 4

Notre référence: E-18-001806/03
 Date de réception: 16/01/2018
 Référence externe: E3 = Isolation sur poutre (C7-C8)
 Données sur l'étiquette: Numéro d'identification:
 20180112/EHE/2017171101/LYCEE_FR/RED
 Matrice: Déchets solides à la décharge
 Rapport d'échantillonnage disponible: non disponible
 Échantillonnage par: IBGE-BIM LEEFMILIEU BRUSSEL
 État de l'échantillon: conforme CMA/1/B ou WAC/1/A/010

Analyse	Résultat	Unité	Début d'analyse
Amosite	00-100	% (m/m)	16/01/2018 **
actinolite	< 0,1	% (m/m)	16/01/2018 **
Tremolite	< 0,1	% (m/m)	16/01/2018 **
Crocidolite	< 0,1	% (m/m)	16/01/2018 **
Chrysotile	< 0,1	% (m/m)	16/01/2018 **
Anthophyllite	< 0,1	% (m/m)	16/01/2018 **
Degré de cohérence liées	Amiante friable		16/01/2018 **

Dr. F. Benijts
 Directeur

Dr. T. Benijts
 Directeur Opérationnel

Ce rapport a été validé électroniquement. Le rapport est valable avec la signature électronique
 L'authentification par certificat numérique sur demande.

Laboratorium ECCA nv	tel. +32 9 252 64 44	customerservice@labecca.be	KBC 442-7013501-43	ING 390-0115787-24
Ambachtsweg 3 - 9820 Menebeke	fax +32 9 252 64 24	www.labecca.be	Bank van Breda 645-5271324-88	BTW BE 0420.054.045



analyses microbiologiques et chimiques - analyses d'environnement
 Laboratoire indépendant accrédité par BELAC selon ISO 17025 nr. 051-TEST.
 Reconnu par l'agence fédérale pour la sécurité de la chaîne alimentaire (AFSCA),
 Région de Bruxelles-Capitale, L'Agence flamande technique (VLAM),
 les Départements L'écrit, l'eau, l'énergie (LNE)
 et la Société publique des déchets de la Région flamande (OVAM).

Rapport: E-18-001806
 Date du rapport: 17/01/2018
 Statut: Rapport final
 Page 4 / 4

Résumé des normes utilisées pour commande E-18-001806

Description de la méthode	Norme + Méthode	Numéro de SOP
Teneur en asbeste	Norme: NEN 5896 Méthode: Karakterisatie m.o.v. polarisatiemicroscopie	LEAEM/7000/A (NQ)

E-report id 931195

(N)Q: Méthode d'analyse (pas) incorporé dans accréditation BELAC 051-TEST. (NQ-BIOTOX): Analyse réalisée par le laboratoire BIOTOX et (non) incluse dans l'accréditation BELAC 179-TEST. E. Méthode d'analyse incluse dans la reconnaissance VLAREL du laboratoire externe. (N) Q-EXT: externalisé à un laboratoire externe (non) sous accréditation. Des informations supplémentaires peuvent être obtenues gratuitement via cs@labecca.be. Les évaluations ne sont pas couvertes par l'accréditation BELAC. M/J: Incertitude de mesure élargie du résultat analytique (p.e. à l'intervalle de fiabilité de 95%). Les résultats ci-dessus ne concernent que les objets de test cotés. Toute reproduction partielle de ce rapport analytique est seulement autorisée après avoir reçu une autorisation écrite par le Laboratoire ECCA.

L'échantillon et la demande d'analyse doit être disponible au laboratoire moins de 24 h après le prélèvement. Pour les échantillons et les demandes d'analyse livrées plus tard, le laboratoire ne peut être tenu responsable dans le cadre de durée de conservation. Ceci est seulement applicable à des échantillons d'eau, le sol, le soi améliorant (engrais), matériaux de construction, les déchets et les sédiments.

*** Depuis la date d'échantillonnage est pas connue, le laboratoire ne peut garantir que les analyses ont été effectuées dans les durées de conservation stipulées.

Laboratorium ECCA nv
 Ambachtsweg 3 - 9820 Merelbeke

tel. +32 9 252 64 44
 fax +32 9 252 64 24

customerservice@labecca.be
www.labecca.be

KBC 442-7013501-43
 bank van Breda 645-6271324-88

ING 390-0115787-24
 BTW BE 0420 054 045



IBGE-BIM LEEFMILIEU BRUSSEL
 Vincent Michael
 Havenlaan 86C / 3000
 1000 Brussel

Rapport: E-18-015851
 Date du rapport: 27/04/2018
 Statut: Rapport final
 Page 1 / 4

Notre référence:
 Date de réception:
 Référence externe:
 Matrice:
 Rapport d'échantillonnage disponible:
 Échantillonnage par:
 Nombre de récipients:
 État de l'échantillon:

E-18-015851/01
 24/04/2018
 F1 = wit stof isolatie tegen muur (beton)
 Déchets solides à la décharge
 non disponible
 IBGE-BIM LEEFMILIEU BRUSSEL
 1
 conforme CMA/1/B ou WAC/1/A/010

Analyse	Résultat	Unité	Début d'analyse
Amosite	Présent		25/04/2018 **
Actinolite	Absent		25/04/2018 **
Trémolite	Absent		25/04/2018 **
Crocidolite	Absent		25/04/2018 **
Chrysotile	Présent		25/04/2018 **
Anthophyllite	Absent		25/04/2018 **
Asbestos	asbest gedetecteerd		25/04/2018 **
Degré de cohérence liées	niet-hechtgebonden	%	25/04/2018 **
Amosite (%)	0.1-2	%	25/04/2018 **
Chrysotile (%)	0.1-2	%	25/04/2018 **
L'échantillonnage de l'amiante en vrac	Methodeomschrijving zie volgende pagina		25/04/2018 **


 Notre référence:
 Date de réception:
 Référence externe:
E-18-015851/02

24/04/2018

F2 = wit stof isolatie op zwarte isolatieschaal

type armallex

Déchets solides à la décharge

non disponible

IBGE-BIM LEEFMILIEU BRUSSEL

1

conforme CMA/1/B ou WAC/1/A/010

 Matrice:
 Rapport d'échantillonnage disponible:
 Échantillonnage par:
 Nombre de récipients:
 État de l'échantillon:

Analyse	Résultat	Unité	Début d'analyse
Amosite	Absent		25/04/2018 **
Actinolite	Absent		25/04/2018 **
Trémolite	Absent		25/04/2018 **
Crocidolite	Absent		25/04/2018 **
Chrysotile	Absent		25/04/2018 **
Anthophyllite	Absent		25/04/2018 **
Asbestos	geen asbest gedetecteerd		25/04/2018 **
L'échantillonnage de l'amiante en vrac	Methodeomschrijving zie volgende pagina		25/04/2018 **

Notre référence:
Date de réception:
Référence externe:

E-18-015851/03
24/04/2018
E3 = PLEISTER isolatie op schaal van het type
ISOMO/plijstijreen
Déchets solides à la décharge
non disponible
IBGE-BIM LEEFMILIEU BRUSSEL
1
conforme CMA/1/B ou WAC/1/A/010

Matrice:
Rapport d'échantillonnage disponible:
Echantillonnage par:
Nombre de récipients:
Etat de l'échantillon:

Analyse	Résultat	Unité	Début d'analyse
Amosite	Présent		25/04/2018 **
Actinolite	Absent		25/04/2018 **
Trémolite	Absent		25/04/2018 **
Crocidolite	Absent		25/04/2018 **
Chrysotile	Absent		25/04/2018 **
Anthophyllite	Absent		25/04/2018 **
Asbestos	asbest gedetecteerd		25/04/2018 **
Degré de cohérence liées	niet-hechtgebonden	%	25/04/2018 **
Amosite (%)	10-15	%	25/04/2018 **
L'échantillonnage de l'amiante en vrac	Methodeomschrijving zie volgende pagina		25/04/2018 **



Laboratoire
SGS BELGIUM SA

**RAPPORT
D'IDENTIFICATIONS**
2 ÉCHANTILLON : WAS-003-
211006 DM-COLONNE

15/10/21

Donneur d'ordre
WASCOS

A l'attention de Mr Daniel Mariens
Rue Del - Air n°22
7140-Écaussinnes
Numéro d'ordre AW-603671 01.A02

RAPPORT D'IDENTIFICATIONS

2 ÉCHANTILLONS : WAS 003-211006/DM COLONNE

DONNEUR D'ORDRE
WASCOS

Approuvé par L. Horvacka

L. Horvacka
Technicien Amiante

L. Horvacka
Responsable Département Amiante

SGS

Rapport d'analyse de : 2 échantillons Susceptibles de Conténir de l'Amiante
Prélevés par : Vos soins
Date de réception : 06/10/21
Analyste : C. Hennin C et C. Castremagne

Les résultats suivants ont été obtenus en tant que laboratoire agréé par le SPF Emploi, Travail et Concertation sociale

^B Identification amiante

(ECO.F/AV-As/002 – méthode interne basée sur la microscopie optique)

Référence Échantillon SGS	Référence client	Résultat	Variété d'amiante
001	WAS 003211006/DM COLONNE	Négatif	/
002	WAS 003 211006 DM - Bat L - P Paf	Négatif	/

Date d'analyse : 15/10/2021

^B : les analyses marquées d'un B sont accréditées par BELAC ISO 17025 (Nr 005-TEST)

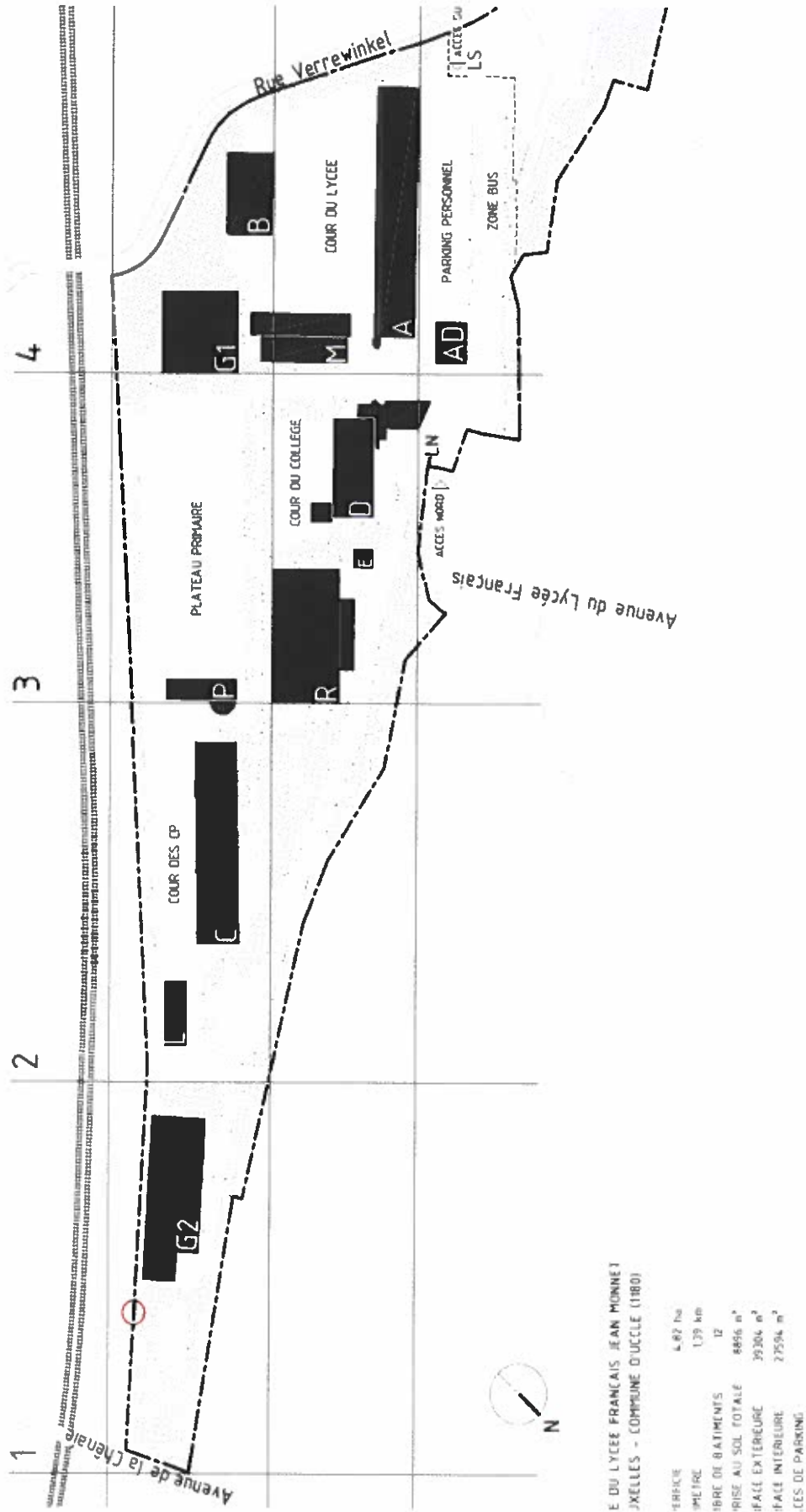
Fin des résultats obtenus en tant que laboratoire agréé par le SPF Emploi, Travail et Concertation sociale

Un résultat négatif selon la technique optique n'exclut pas la présence de traces d'amiante (limite technique de la méthode).

La microscopie électronique constitue une technique complémentaire permettant la recherche de très faibles teneurs en fibres d'amiante, non détectables en optique.

3.2 Plans et schémas

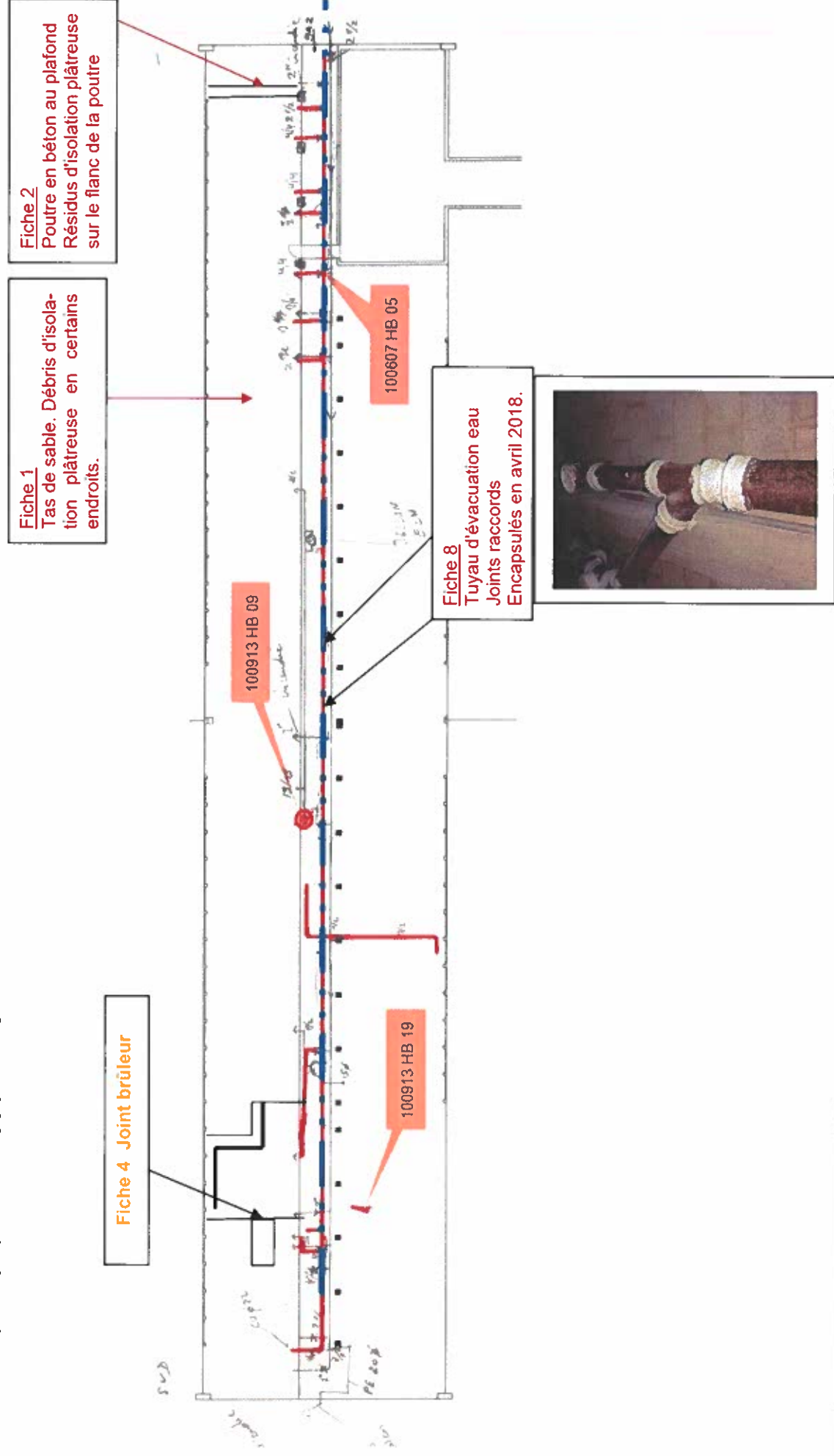
Plan Global du site



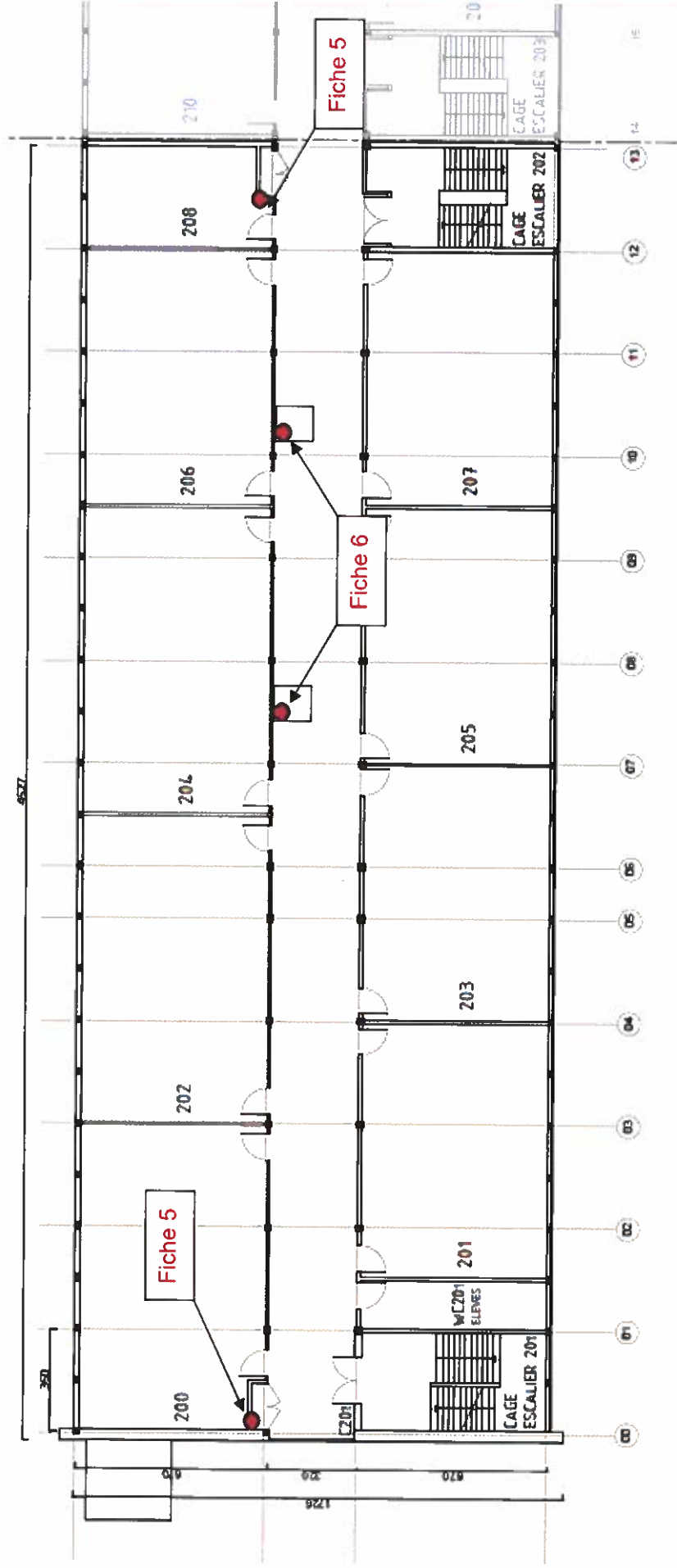
'CEE FRANCAIS JEAN MONNET - PLAN DU SITE

ECHELLE : 1

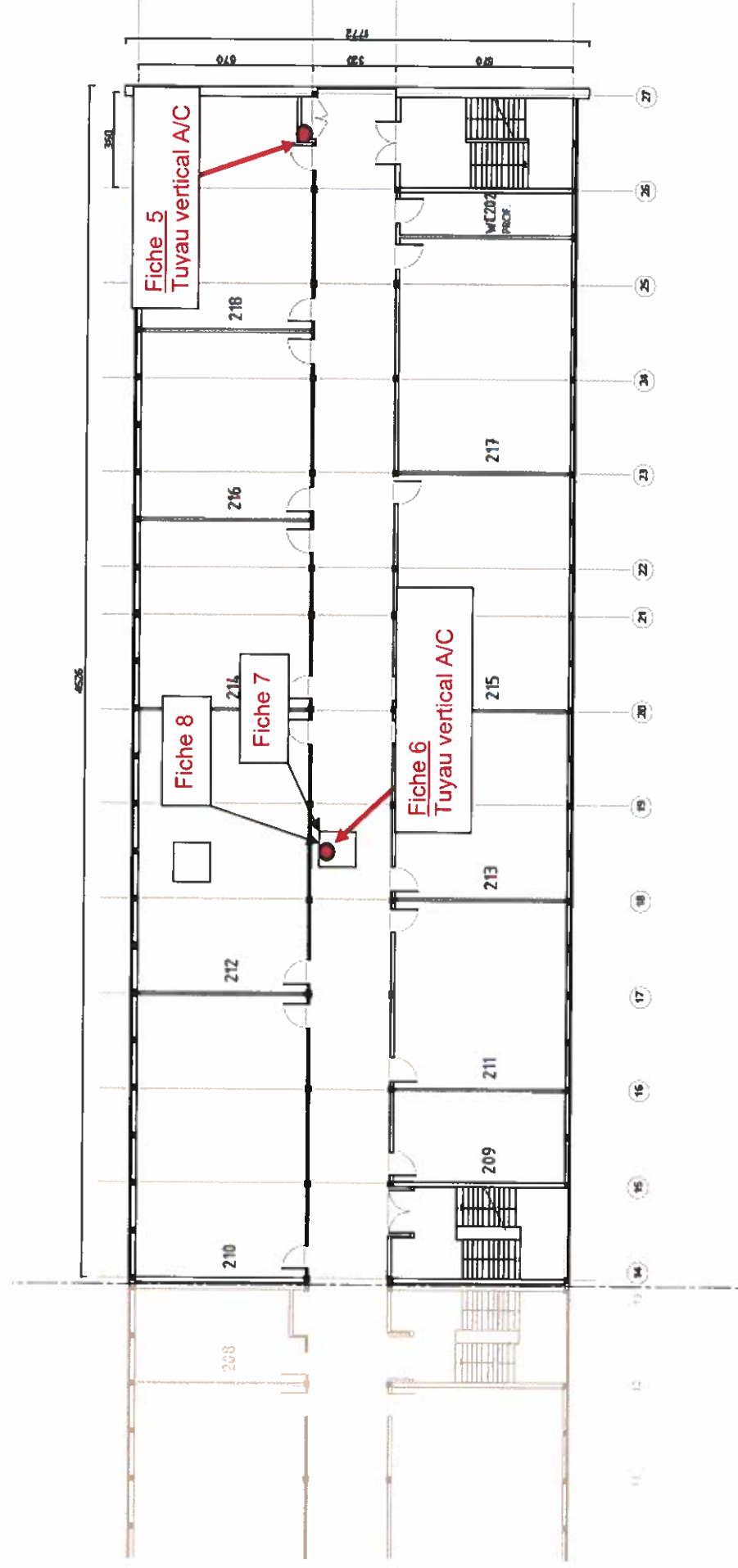
Bâtiment A : niveau -1 / 3



Bâtiment A : niveaux 2 et 3

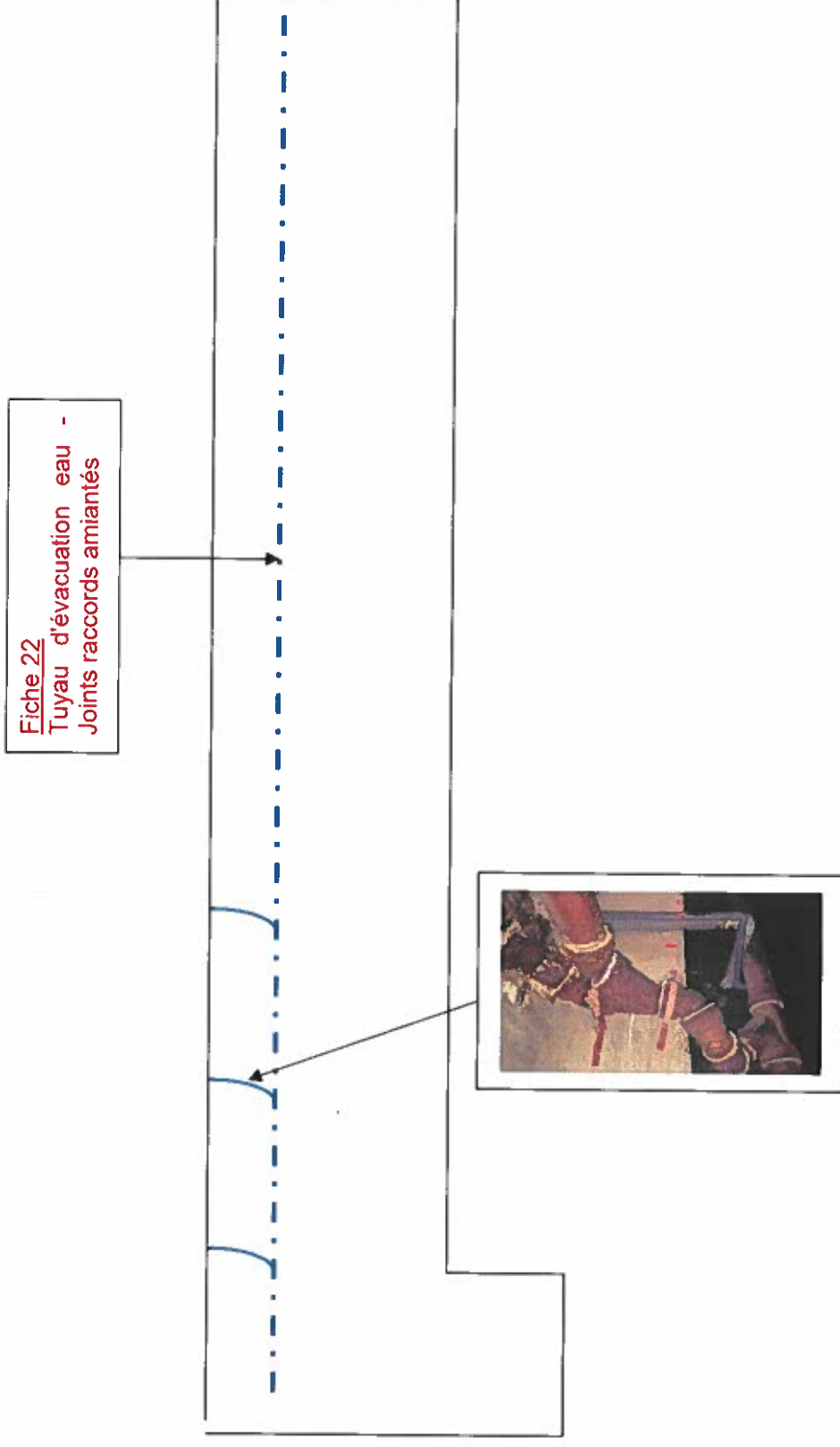


Bâtiment A : niveaux 2 et 3





Fiche 9
Gaine A/C



3.3 Photos

Bâtiment A : Classes et locaux des secondaires



Photo 01



Photo 13



Photo 14



Photo 16

Bâtiment E : Cabine HT et cabine Gaz



Photo 22



Photo 23

Bâtiment G2 : Gymnase



Photo 24

Bâtiment L : Logement du personnel



Photo 25



Photo 37



Photo 40

Nouveau Bâtiment AD : Bâtiment administratif



Photo 41

4. Recommandations et programme de gestion

Depuis l'inventaire initial de 2006, bon nombre de bâtiments ont été rénovés et désamiantés en tout ou en partie notamment les bâtiments B, C, D, E et R.

Il reste principalement des applications amiantées (Joints raccord tuyau évacuation eau, gaines et tuyaux en Amiante-Ciment (A/C) ...) dans les vides sanitaires, sous-sols et locaux techniques.

Des panneaux en Amiante-Ciment (A/C) en façades du bâtiment L (Logement).

De janvier à juin 2018, les travaux suivants ont été réalisés par la société agréée REDECO :

Le retrait des calorifuges amiantés a été effectué dans les bâtiments A, D et L.

- Le dépoussiérage en surface du Papier bitume en enrobage de l'isolant de tuyaux de chauffage a été réalisé en ZFH après le retrait des calorifuges amiantés.
- Les panneaux A/C du pignon Sud côté véranda ont été enlevés par en décembre 2017. Une protection temporaire plastifiée a été installée (voir photo 9956 page 29)

Fiche # 8 : Bâtiments A et D. Vide sanitaire - Tuyau évacuation d'eaux - Joints de raccords. Un encapsulant de type *Firecheck* a été appliqué par la société agréée REDECO en avril 2018.

Vu les applications de Matériaux Contenant de l'Amiante (MCA) présentes, le programme de gestion doit être immédiatement mis en application en attendant l'élimination, conformément au Titre III de l'Arrêté Royal du 28 avril 2017 établissant le livre VI agents chimiques, cancérigènes et mutagènes du code du bien-être au travail.

Une visite annuelle est obligatoire dans le cadre de ce programme de gestion.

Extrait de l'Arrêté Royal du 28 avril 2017 établissant le livre VI agents chimiques, cancérigènes et mutagènes du code du bien-être au travail :

CHAPITRE III. — Programme de gestion Art. VI.3-11.-

§ 1er. L'employeur qui, sur base de l'inventaire, a constaté la présence d'amiante dans son entreprise, établit un programme de gestion.

Ce programme vise à maintenir l'exposition à l'amiante des travailleurs appartenant ou non au personnel de l'entreprise au niveau le plus bas possible. Ce programme est régulièrement mis à jour.

§ 2. Le programme de gestion comporte :

1° une évaluation régulière, au moins annuelle, de l'état de l'amiante et des matériaux contenant de l'amiante par une inspection visuelle;

2° les mesures de prévention à mettre en œuvre;

3° les mesures qui sont prises avec une planification de travail concordante lorsque l'amiante et les matériaux contenant de l'amiante sont en mauvais état ou sont situés dans des endroits où ils sont susceptibles d'être heurtés ou détériorés. Les mesures visées à l'alinéa 1er, 3° peuvent impliquer que les matériaux contenant de l'amiante soient fixés, encapsulés, entretenus, réparés ou enlevés selon les conditions et les modalités fixées dans le présent titre.

Art. VI.3-12.- *Après avis du conseiller en prévention sécurité du travail et du conseiller en prévention-médecin du travail, le programme de gestion est adapté à l'évolution de la situation et soumis pour avis au Comité.*